

สำนักงานตำรวจแห่งชาติ
ถนนพระรามที่ ๑ เขตปทุมวัน
กรุงเทพมหานคร ๑๐๓๓๐
๑๒ พฤศจิกายน ๒๕๕๗
เลขที่เพื่ออ้างอิง พดส.ตร.๕๘

แผน : พิทักษ์เด็ก สตรี และครอบครัว สำนักงานตำรวจแห่งชาติ

- อ้างอิง : ๑. รัฐธรรมนูญแห่งราชอาณาจักรไทย (ฉบับชั่วคราว) พ.ศ.๒๕๕๗
๒. พระราชบัญญัติคนเข้าเมือง พ.ศ.๒๕๒๒
๓. พระราชบัญญัติป้องกันและปราบปรามการค้าประเวณี พ.ศ.๒๕๓๘
๔. พระราชบัญญัติป้องกันและปราบปรามการฟอกเงิน พ.ศ.๒๕๔๒
๕. พระราชบัญญัติคุ้มครองเด็ก พ.ศ.๒๕๔๖
๖. พระราชบัญญัติคุ้มครองผู้ถูกกระทำด้วยความรุนแรงในครอบครัว พ.ศ.๒๕๕๐
๗. ประมวลกฎหมายอาญา และกฎหมายอื่นที่เกี่ยวข้อง
๘. แผนพัฒนาเศรษฐกิจและสังคมแห่งชาติ ฉบับที่ ๑๑ พ.ศ.๒๕๕๕ - ๒๕๕๙
๙. แผนพัฒนาเด็กและเยาวชนแห่งชาติ พ.ศ.๒๕๕๕ - ๒๕๕๙

๑. สถานการณ์

๑.๑ สถานการณ์ทั่วไป

ประเทศไทยได้เผชิญกับบริบทของการเปลี่ยนแปลงภายใต้กระแสโลกาภิวัตน์ในหลากหลายมิติ ซึ่งมีผลกระทบทั้งที่เป็นโอกาสและข้อจำกัดหรือภัยคุกคาม โดยเฉพาะอย่างยิ่งจากการรวมตัวของกลุ่มเศรษฐกิจ จากการเปลี่ยนแปลงทางเทคโนโลยีอย่างก้าวกระโดด จากการเปลี่ยนแปลง ทางสังคม การเคลื่อนย้ายคนอย่างเสรี และการเปลี่ยนแปลง ด้านทรัพยากรธรรมชาติและสิ่งแวดล้อม ในขณะที่สังคมไทยมีข้อจำกัดในด้านการเรียนรู้ คุณภาพการศึกษายังไม่เพียงพอ ทำให้ไม่สามารถนำความรู้ไปปรับใช้ได้อย่างเต็มที่และไม่สามารถปรับตัวได้อย่างเท่าทันกับการเปลี่ยนแปลง การพัฒนาของสังคมชนบทและสังคมเมือง มีลักษณะแยกส่วนและขาดความสมดุล ส่งผลให้วัฒนธรรม ค่านิยมที่ดั่งามถูกละเลยไม่สามารถถ่ายทอดไปสู่เด็กหรือชนรุ่นหลังได้อย่างเต็มศักยภาพ การช่วยเหลือเกื้อกูล ความเอื้ออาทร เริ่มเสื่อมถอย พฤติกรรมในการดำรงชีพ และปฏิสัมพันธ์ของคนในชุมชนและครอบครัวได้เปลี่ยนแปลงไปโดยสิ้นเชิง ตามกระแสวัตถุนิยม บริโภคนิยม และพฤติกรรมเลียนแบบภาพของความเปลี่ยนแปลงดังกล่าวได้สะท้อนให้เห็นปัญหาเชิงโครงสร้างของการพัฒนาที่ไม่สมดุล ไม่ยั่งยืนและ

แผน : พิทักษ์เด็ก สตรี และครอบครัว สำนักงานตำรวจแห่งชาติ

อ่อนไหวต่อผลกระทบจากความผันผวนของปัจจัยภายนอกที่เปลี่ยนแปลงอย่างรวดเร็ว ความเปลี่ยนแปลงดังกล่าว ได้นำมาซึ่งอาชญากรรมรูปแบบใหม่ที่ส่งผลกระทบต่อสิทธิมนุษยชน ความเสมอภาคของบุคคล และเป็นการทำลายศักดิ์ศรีของความเป็นมนุษย์อย่างร้ายแรง จนเกิดกระแสการเรียกร้อง สิทธิมนุษยชนอย่างกว้างขวาง และมีการประกาศปฏิญญาสากลว่าด้วยสิทธิมนุษยชน (Universal Declaration of Human Rights) ตั้งแต่ปี พ.ศ. ๒๔๙๑ นานาอารยประเทศได้นำปฏิญญาดังกล่าวไปเป็นหลักหรือแนวทางประกันสิทธิเสรีภาพของบุคคลอย่างกว้างขวาง ซึ่งเป็นที่มาของสนธิสัญญา อนุสัญญา พิธีสาร และปฏิญญาสากล หลายฉบับ เช่น พิธีสารเลือกรับ อนุสัญญาว่าด้วยสิทธิเด็ก เรื่องการค้าเด็ก การค้าประเวณีเด็ก และสื่อบุคคลที่เกี่ยวข้องกับเด็ก (Optional Protocol to the Convention on the Rights of the Child on the Sale of Children, Child Prostitution and Child Pornography) อนุสัญญาว่าด้วยสิทธิเด็ก (Convention on the Rights of the Child ; CRC) อนุสัญญาว่าด้วยการขจัดการเลือกปฏิบัติต่อสตรี (Convention on the Elimination of All Forms of Discrimination against Women ; CEDAW) ปฏิญญาปักกิ่งและแผนปฏิบัติการเพื่อความก้าวหน้าของสตรี (Beijing Declaration and Platform of Action) เป็นต้น ซึ่งก่อให้เกิดพันธกรณี และข้อผูกพันที่ประเทศไทยในฐานะรัฐภาคีหรือประเทศสมาชิกต้องปฏิบัติหลายประการ โดยการกำหนดมาตรการการกลไกขึ้นมารองรับเพื่อผลักดันให้การดำเนินการบังเกิดผลในการปฏิบัติ โดยการบูรณาการและการมีส่วนร่วมทั้งจากภาครัฐ ภาคเอกชน องค์กรเอกชน (NGO) และประชาชนทั่วไปได้อย่างเต็มที่และกว้างขวาง ในเรื่องต่าง ๆ เช่น

เรื่องสิทธิเด็ก ที่กำหนดว่าเด็กจะต้องได้รับการดูแลและช่วยเหลือเป็นพิเศษ รวมถึงต้องการคุ้มครองทางกฎหมายที่เหมาะสม ทั้งก่อนเกิดและหลังเกิด รัฐจึงต้องให้ความสำคัญ ในการดูแล คุ้มครองเด็กอย่างเท่าเทียมกัน โดยไม่แบ่งแยกเชื้อชาติ เพศ ศาสนา เป็นต้น

เรื่องการจัดจัดการเลือกปฏิบัติต่อสตรี ที่รัฐจะต้องดำเนินการในเรื่องสิทธิโอกาสของสตรีที่จะได้รับการจ้างงาน หรือการประกอบอาชีพ มีความก้าวหน้าในอาชีพ รวมทั้งการป้องกันความรุนแรงในครอบครัว ในสถานที่ทำงาน และการแสวงหาประโยชน์ทางเพศจากสตรี กำหนดให้ต้องรายงานความก้าวหน้าทุก ๔ ปี

สภาพปัญหาดังกล่าว สะท้อนให้เห็นว่า ปัญหาที่เกิดขึ้นกับเด็ก สตรี และครอบครัว เป็นปัญหาในระดับชาติ จากระดับชาติเป็นระดับภูมิภาค และขยายวงกว้างเป็นปัญหาระบบโลก ซึ่งปัจจุบันได้เข้าสู่ยุคสังคมแบบโลกาภิวัตน์ (โลกไร้พรมแดน) จึงเป็นปัญหาที่ทุกคน ทุกภาคส่วน ทั้งภาครัฐและเอกชน จะต้องมีการดำเนินการแบบบูรณาการร่วมกัน เพื่อให้การแก้ไขปัญหามีประสิทธิภาพ

แผน : พัทธ์เด็ก สตรี และครอบครัว สำนักงานตำรวจแห่งชาติ

๑.๒ สถานการณ์ด้านเด็ก

ความรุนแรงและปัญหาที่เกิดขึ้นกับเด็กมีแนวโน้มสูงและทวีความรุนแรงขึ้นอย่างต่อเนื่องจากการขาดภูมิคุ้มกันทางครอบครัว ชุมชน สังคม และสถานศึกษา อันเนื่องมาจากการเปลี่ยนแปลงวิถีชีวิตของสังคมไทยที่เคยอบอุ่น เป็นครอบครัวใหญ่ กลับกลายเป็นครอบครัวแตกแยก และครอบครัวเดี่ยว สถาบันสังคม ศาสนา จริยธรรมและคุณธรรม ที่เคยเข้มแข็งกลับอ่อนแอลง และถูกแทนที่ด้วยสังคมที่เป็นวัตถุนิยม บริโภคนิยม อิทธิพลของสื่อโฆษณา ภาพยนตร์ และวัฒนธรรมตะวันตก ที่แพร่ขยายเข้ามาอย่างรวดเร็ว โดยเฉพาะอย่างยิ่งการรับรู้ข่าวสารในแง่ลบ ผ่านเทคโนโลยีความเร็วสูงหรืออินเทอร์เน็ต ซึ่งหาง่าย ใช้ง่าย ราคาถูก และเข้าถึงกลุ่มคนทุกชนชั้น ทุกพื้นที่ สอดคล้องกับผลการวิจัยพฤติกรรมของเด็กที่พบว่า พัฒนาการด้านอารมณ์ จิตใจ สังคม และจริยธรรมของเด็กอายุ ๑๐-๑๘ ปี มีต่ำมาก ในเรื่องความคิดสร้างสรรค์ การควบคุมอารมณ์ การวิเคราะห์ การตระหนักรู้ในตัวเอง และการแก้ไขปัญหาที่อาจมีผลกระทบต่อ การปรับตัวและความสำเร็จในอนาคตซึ่งเป็นเรื่องที่น่าเป็นห่วงอย่างยิ่ง ในปัจจุบันยังมีปัญหาเกี่ยวกับกลุ่มเด็กไร้สัญชาติและกลุ่มบุตรแรงงานต่างด้าว ที่ไม่มีสิทธิเท่าเทียมกับเด็กในประเทศไทย ทำให้เสี่ยงต่อการถูกนำไปแสวงหาประโยชน์ทางเพศจากเด็กและการค้าเด็ก หรือการนำเด็กไปเป็นขอทาน แต่ปัญหาอีกส่วนเกิดจากถูกหลอกลวง หลอกใช้ หรืออยู่ในสภาวะจำยอม หรือเพื่อนพาไป หรือเด็กเหล่านั้นสมัครใจเอง เช่น การแข่งรถในกลุ่มเด็กแว้นหรือสก็อयरวมทั้งกลุ่มที่มีพฤติกรรมด้านความรุนแรงเพื่อแสดงออกถึงการเป็นผู้นำ โดยใช้กำลังและอาวุธที่ได้เข้าทำร้ายหรือลอบทำร้ายกลุ่มนักศึกษาต่างสถาบัน

๑.๓ สถานการณ์ด้านสตรีและความรุนแรงในครอบครัว

ถึงแม้ว่ารัฐธรรมนูญแห่งราชอาณาจักรไทยจะบัญญัติในเรื่องศักดิ์ศรีของความเป็นมนุษย์ และความเสมอภาคระหว่างหญิงและชายไว้อย่างชัดเจนตั้งแต่ปี พ.ศ.๒๕๔๐ แต่เจตคติในเชิงลบต่อสตรียังคงฝังลึกอยู่ในความคิดและจิตใจได้สำนึกของคนไทยและสังคมไทย จากความเชื่อ ค่านิยม ความคาดหวังและมาตรฐานเกี่ยวกับวิถีชีวิตของสังคมไทย ที่ยังคงยอมรับและยึดติดกับบทบาทของผู้หญิงในฐานะเป็นผู้ที่อ่อนแอกว่า จึงต้องเป็นแม่บ้าน หรือเป็นช่างทำหลัง ที่ต้องเดินตามและยอมตามผู้ชาย บทบาทและความรู้สึกที่มีต่อสตรีดังกล่าวเป็นปัจจัยภายในที่ส่งผลให้เกิดปัญหาต่อสตรีและความรุนแรงในครอบครัว โดยเฉพาะอย่างยิ่งปัญหาสังคมในปัจจุบันที่สถาบันครอบครัวมีขนาดเล็กลง ความอบอุ่นน้อยลง แนวโน้มการเป็นครอบครัวเดี่ยวเพิ่มสูงขึ้น อันเป็นผลมาจากการย้ายถิ่นฐานไปทำงานของสมาชิกในครอบครัว การหย่าร้าง การถูกสามีหรือฝ่ายชายทอดทิ้ง การตั้งครรภ์ทำให้ภาระการเลี้ยงดูสมาชิกในครอบครัวตกเป็นของสตรี โดยส่วนใหญ่บุคคลในครอบครัวที่เป็นเด็กและสตรี จึงมักจะเป็นผู้ถูกระงับทำทารุณทางกายทางจิตใจและทางเพศ หรือถูกลวนลาม หรือกระทำอนาจาร ไปจนถึงการข่มขืนกระทำชำเรา ซึ่งนอกจากจะเป็นการกระทำในครอบครัวแล้ว ยังปรากฏข้อเท็จจริงว่าเด็กและสตรีมีโอกาสตกเป็นเหยื่อ

แผน : พัททศเด็ก สตรี และครอบครัว สำนักงานตำรวจแห่งชาติ

ของการคุกคามทางเพศในที่สาธารณะ และในสถานที่ทำงาน มากน้อยแตกต่างกันไป โดยสถิติคดีที่เด็ก และสตรีตกเป็นเหยื่อของความรุนแรง ทางเพศ และปัจจัยแวดล้อมที่เกี่ยวข้อง ย้อนหลังตั้งแต่ปี พ.ศ. ๒๕๕๒ - ๒๕๕๗ ปรากฏดังนี้

ปี พ.ศ.	ข่มขืนกระทำชำเรา		ข่มขืนและฆ่า		พ.ร.บ.ปราบการค้าประเวณี	
	เกิด	จับ	เกิด	จับ	จับ/ราย	จับ/คน
๒๕๕๒	๔,๖๗๖	๒,๕๘๔	๑๒	๘	๓๕,๓๖๙	๓๕,๔๖๐
๒๕๕๓	๔,๖๓๒	๒,๔๐๒	๑	๑	๖,๖๒๓	๖,๖๙๙
๒๕๕๔	๓,๙๔๙	๒,๓๗๖	๒	๒	๑๘,๑๗๑	๑๘,๓๔๓
๒๕๕๕	๓,๕๗๒	๒,๖๓๐	๒	๑	๑๘,๑๗๑	๑๘,๓๔๓
๒๕๕๖	๓,๔๔๒	๒,๓๖๖	๒	๑	๒๔,๒๘๒	๒๔,๔๘๒
๒๕๕๗	๒,๙๐๙	๑,๘๕๒	๑	๑	๒๙,๗๖๖	๒๙,๘๑๐

ข้อมูลจาก ระบบฐานข้อมูลคดีอาญา ๕ กลุ่ม ปรับปรุง ณ วันที่ ๔ ต.ค.๕๗

จากสถิติการกระทำความผิดดังกล่าว ทำให้เห็นได้ถึงความรุนแรงทางเพศที่เกิดขึ้น มีแนวโน้มขึ้นลงอย่างมีนัยสำคัญกับการจับกุมต้นเหตุหรือบ่อเกิดของอาชญากรรมทางเพศ คือ เมื่อมีการจับกุมความผิดตามพระราชบัญญัติป้องกันและปราบปรามการค้าประเวณีเพิ่มขึ้น คดีข่มขืนจะมีแนวโน้มสูงขึ้นด้วย ในขณะที่เดียวกันได้พบการกระทำที่เป็นการละเมิดสิทธิหรือศักดิ์ศรีของสตรีเพศในรูปแบบใหม่ ๆ เกิดขึ้น โดยการเสนอภาพลักษณ์ในทางลบของสื่อ และเทคโนโลยีต่าง ๆ ทั้งทางโทรทัศน์ วิทยุ อินเทอร์เน็ต และโทรศัพท์มือถือ ซึ่งกำลังเป็นที่นิยมและเป็นปัญหาในหมู่วัยรุ่นและวัยทำงานในปัจจุบัน

สำหรับความเสียหายที่เกิดขึ้นนั้น กระทรวงสาธารณสุขได้ระบุตัวเลขความเสียหายจากปัญหาความรุนแรงในครอบครัว ซึ่งสตรีเป็นผู้ถูกกระทำ เมื่อปี ๒๕๕๐ ว่าได้ก่อให้เกิดความสูญเสียทางเศรษฐกิจถึงปีละ ๓๖,๖๘๗ ล้านบาท คิดเป็นร้อยละ ๐.๕ ของ GDP ของประเทศ เนื่องจากต้องสูญเสียแรงงานในการขับเคลื่อน เศรษฐกิจ ภาระค่าใช้จ่ายด้านสุขภาพอนามัย รวมถึงการจัดบริการทางสังคม สำหรับปัญหาความรุนแรงในครอบครัว ได้มี พระราชบัญญัติคุ้มครองผู้ถูกกระทำด้วยความรุนแรงในครอบครัว พ.ศ.๒๕๕๐ ที่มีผลบังคับใช้แล้วตั้งแต่วันที่ ๑๒ พฤศจิกายน ๒๕๕๐ โดยมีกระบวนการดำเนินการที่เหมาะสมมากกว่ากระบวนการทางอาญาทั่วไป เพราะสามารถกำหนดรูปแบบวิธีการและ

แผน : พัททกษัตริ์ สตรี และครอบครัว สำนักงานตำรวจแห่งชาติ

ขั้นตอนที่มีลักษณะแตกต่างจากการดำเนินคดีอาญาโดยทั่วไป คือให้ผู้กระทำความผิดมีโอกาสดำเนินคดีและยับยั้งการกระทำความผิดซ้ำ อันจะช่วยให้สามารถรักษาความสัมพันธ์อันดีในครอบครัวได้ แต่ยังไม่เป็นที่แพร่หลายจึงเป็นเรื่องสำคัญที่พนักงานสอบสวนจะต้องนำไปใช้ เพื่อแก้ปัญหาการกระทำรุนแรงในครอบครัวอย่างจริงจังและกว้างขวางมากยิ่งขึ้น โดยเฉพาะอย่างยิ่งเมื่อวันที่ ๒๖ มีนาคม ๒๕๕๓ สำนักงานตำรวจแห่งชาติ ได้ร่วมลงนามใน ข้อตกลงความร่วมมือ (MOU) การดำเนินการยุติความรุนแรงในครอบครัว ร่วมกับกระทรวงการพัฒนาสังคมและความมั่นคงของมนุษย์ กระทรวงยุติธรรม กระทรวงสาธารณสุข กระทรวงมหาดไทย กระทรวงศึกษาธิการ สำนักงานศาลยุติธรรม สำนักงานอัยการสูงสุด กรุงเทพมหานคร และสำนักงานหลักประกันสุขภาพแห่งชาติ โดยข้อตกลงความร่วมมือฉบับนี้มีวัตถุประสงค์เพื่อสร้างเครือข่ายความร่วมมือในการดำเนินงานในลักษณะบูรณาการทั้งในเชิงนโยบายและการปฏิบัติในการให้ความช่วยเหลือ ค้ำครองสิทธิ ป้องกัน/เฝ้าระวัง และจัดทำระบบข้อมูลความรุนแรงในครอบครัว เพื่อการขับเคลื่อน พระราชบัญญัติคุ้มครองผู้ถูกกระทำด้วยความรุนแรงในครอบครัว พ.ศ.๒๕๕๐ ซึ่งนอกจากจะช่วยให้ผู้ถูกกระทำและผู้กระทำความรุนแรงได้รับการดูแลช่วยเหลือ บำบัดและฟื้นฟูอย่างถูกต้องเหมาะสมแล้ว ยังช่วยให้สังคมตระหนักถึงความสำคัญของปัญหาและร่วมมือร่วมใจกันเฝ้าระวังในชุมชน เพื่อลดปัญหาดังกล่าวได้อย่างเป็นรูปธรรม

จากการที่ประเทศไทยเข้าร่วมเป็นภาคีอนุสัญญาว่าด้วยการขจัดการเลือกปฏิบัติต่อสตรีในทุกรูปแบบ (Convention on the Elimination of All Forms of Discrimination Against Women; CEDAW) ตั้งแต่วันที่ ๘ กันยายน ๒๕๒๘ ทำให้ประเทศไทยซึ่งเป็นรัฐภาคีต้องกำหนดนโยบายและมาตรการที่ชัดเจน เพื่อเป็นหลักประกันสิทธิ โอกาส ความเสมอภาค ความก้าวหน้าในการพัฒนาสถานภาพสตรี บนหลักพื้นฐาน คือ ความเสมอภาค (Equality) การไม่เลือกปฏิบัติ (Non-Discrimination) และพันธกิจของรัฐ (State Obligation) ในการคุ้มครอง สนับสนุนและดำเนินการให้สตรีได้รับสิทธิและโอกาสในด้านต่าง ๆ รวมทั้งปฏิญญาปักกิ่งและแผนปฏิบัติการเพื่อความก้าวหน้าของสตรี (Beijing Declaration and Platform of Action) ที่เรียกร้องให้ประเทศต่างๆ ส่งเสริม “ความเสมอภาค การพัฒนา และสันติภาพ” (Equality, Development and Peace) ซึ่งสมัชชาสตรีระดับชาติ ได้มีความกังวลเกี่ยวกับเรื่องความรุนแรงในครอบครัวในทุกด้าน และสำนักงานตำรวจแห่งชาติ พร้อมทั้งจะร่วมขับเคลื่อน ผลักดันนโยบายดังกล่าว ให้บังเกิดผลอย่างเป็นรูปธรรม

๑.๔ คำนิยาม

“เด็ก” หมายความว่า บุคคลซึ่งมีอายุต่ำกว่าสิบแปดปีบริบูรณ์

“สตรี” หมายความว่า ผู้หญิงซึ่งมีอายุตั้งแต่สิบแปดปีบริบูรณ์ขึ้นไป

แผน : พิทักษ์เด็ก สตรี และครอบครัว สำนักงานตำรวจแห่งชาติ

“ครอบครัว” หมายความว่า บุคคลในครอบครัว ซึ่งประกอบด้วยคู่สมรส คู่สมรสเดิม ผู้ที่อยู่กินหรือเคยอยู่กินฉันท์สามีภริยาโดยมิได้จดทะเบียนสมรส บุตร บุตรบุญธรรม สมาชิกในครอบครัว รวมทั้งบุคคลใด ๆ ที่ต้องพึ่งพาอาศัย และอยู่ในครัวเรือนเดียวกัน

“เด็กที่เสี่ยงต่อการกระทำผิด” หมายความว่า เด็กที่ประพฤติน่าสงสัย เด็กที่ประกอบอาชีพหรือคบหาสมาคมกับบุคคลที่น่าจะชักนำไปในทางกระทำผิดกฎหมายหรือขัดต่อศีลธรรมอันดีหรืออยู่ในสภาพแวดล้อมหรือสถานที่อันอาจชักนำไปในทางเสียหาย ทั้งนี้ ตามที่กำหนดในกฎกระทรวง

“การเลี้ยงดูโดยมิชอบ” หมายความว่า การไม่ให้การอุปการะเลี้ยงดู อบรมสั่งสอนหรือพัฒนาเด็กตามมาตรฐานขั้นต่ำที่กำหนดในกฎกระทรวงกำหนดมาตรฐานขั้นต่ำในการอุปการะเลี้ยงดู อบรมสั่งสอน และพัฒนาเด็กที่อยู่ในความปกครองดูแล พ.ศ.๒๕๔๙ ออกตามความใน พระราชบัญญัติคุ้มครองเด็ก พ.ศ.๒๕๔๖ จนน่าจะเกิดอันตรายแก่ร่างกายหรือจิตใจของเด็ก

“ทารุณกรรม” หมายความว่า การกระทำหรือละเว้นการกระทำด้วยประการใด ๆ จนเป็นเหตุให้เด็กเสื่อมเสียเสรีภาพหรือเกิดอันตรายแก่ร่างกายหรือจิตใจ การกระทำผิดทางเพศต่อเด็ก การใช้เด็กให้กระทำหรือประพฤตินลักษณะที่น่าจะเป็นอันตรายแก่ร่างกายหรือจิตใจหรือขัดต่อกฎหมายหรือศีลธรรมอันดี ทั้งนี้ ไม่ว่าจะกระทำหรือเด็กจะยินยอมหรือไม่ก็ตาม

“ความรุนแรงในครอบครัว” หมายความว่า การกระทำใด ๆ โดยมุ่งประสงค์ให้เกิดอันตรายแก่ร่างกาย จิตใจ หรือสุขภาพ หรือกระทำโดยเจตนาในลักษณะที่น่าจะก่อให้เกิดอันตรายแก่ร่างกาย จิตใจ หรือสุขภาพของบุคคลในครอบครัว หรือบังคับหรือใช้อำนาจครอบงำผิดคลองธรรมให้บุคคลในครอบครัวต้องกระทำการ ไม่กระทำการ หรือยอมรับการกระทำอย่างหนึ่งอย่างใดโดยมิชอบ แต่ไม่รวมถึงการกระทำโดยประมาท

๑.๕ นโยบายที่ได้รับมอบหมาย

รัฐบาลโดยนายกรัฐมนตรีได้มีแถลงการณ์ เมื่อวันที่ ๑๒ กันยายน ๒๕๕๗ กำหนดนโยบายในการบริหารราชการ ๑๑ ด้าน บนพื้นฐาน ๔ เรื่อง ที่จะใช้เป็นแนวทางในการพัฒนาประเทศครอบคลุมทุกมิติ คือ ยุทธศาสตร์การพัฒนาประเทศตามแนวทางของพระบาทสมเด็จพระเจ้าอยู่หัว เข้าใจ เข้าถึง พัฒนา ยึดปรัชญาเศรษฐกิจพอเพียง ยึดแผนพัฒนาเศรษฐกิจและสังคมแห่งชาติ และยึดความต้องการของประชาชนเป็นหลัก และได้มอบหมายให้สำนักงานตำรวจแห่งชาติเป็นหน่วยงานหลักในการป้องกันปราบปรามอาชญากรรมต่อเด็ก สตรี และครอบครัว และเร่งดำเนินการขับเคลื่อนการปฏิบัติงานให้ชัดเจน เป็นรูปธรรมและบังเกิดผลอย่างมีประสิทธิภาพ

๑.๖ กลุ่มผู้เฝ้าระวัง

บุคคล กลุ่มบุคคล องค์กรอาชญากรรมหรือองค์กรเครือข่ายผิดกฎหมายทั้งที่อยู่ภายในและภายนอกประเทศ ที่กระทำการอันก่อให้เกิดความไม่สงบเรียบร้อยหรือขัดต่อวัฒนธรรมศีลธรรมอันดีของ

แผน : พัททกษเด็กร สตรี และครอบครัว สำนักงานตำรวจแห่งชาติ

ประชาชน ไม่ว่าจะกระทำด้วยวิธีการใช้สื่อสิ่งพิมพ์ เทปหรือวัสดุโทรทัศน์ อินเทอร์เน็ต วัตถุอื่นใดหรือวิธีการใด ๆ อันเป็นการละเมิดต่อสิทธิเสรีภาพของเด็ก สตรี ครอบครัว หรือศักดิ์ศรีของความเป็นมนุษย์

๑.๗. ฝ่ายร่วมปฏิบัติ

๑.๗.๑ คณะกรรมการส่งเสริมการพัฒนาเด็กและเยาวชนแห่งชาติ

๑.๗.๒ ฝ่ายทหาร ฝ่ายปกครอง หน่วยงานรัฐ และรัฐวิสาหกิจ ที่มีภารกิจอำนาจหน้าที่และความรับผิดชอบที่เกี่ยวข้องกับงานด้านเด็ก สตรี และครอบครัว

๑.๗.๓ ภาคเอกชน ประชาชน และสื่อมวลชน ที่มีภารกิจ บทบาทหน้าที่และความรับผิดชอบที่เกี่ยวข้อง กับงานด้านเด็ก สตรี และครอบครัว

๒. ภารกิจ

สำนักงานตำรวจแห่งชาติจัดตั้งศูนย์พิทักษ์เด็ก สตรี และครอบครัว ควบคุม อำนาจการ กำกับดูแล ติดตาม เร่งรัด และแก้ไขปัญหา ตลอดจนดำเนินงานทั้งปวง ที่เกี่ยวข้องกับเด็ก สตรี และครอบครัว ตั้งแต่บัดนี้เป็นต้นไป

๓. การปฏิบัติ

๓.๑ เจตนารมณ์

๓.๑.๑ สำนักงานตำรวจแห่งชาติ ดำเนินการตามอำนาจหน้าที่ ตั๋วบทกฎหมาย อนุสัญญา สนธิสัญญา พิธีสาร และปฏิญญาที่เกี่ยวข้องกับเด็ก สตรี และครอบครัว อย่างจริงจัง เสมอภาค เป็นธรรม โปร่งใส และตรวจสอบได้ เพื่อปกป้องคุ้มครองและรักษาไว้ซึ่งศักดิ์ศรีของความเป็นมนุษย์ สิทธิเสรีภาพ และความเสมอภาคของบุคคลตามรัฐธรรมนูญแห่งราชอาณาจักรไทย

๓.๑.๒ ดำเนินการทุกวิถีทางเพื่อป้องกันปราบปราม และแก้ไขปัญหาเด็ก สตรี และครอบครัว โดยการศึกษารวบรวมข้อมูล กำหนดแผน แผนงาน โครงการ และกิจกรรมทั้งระยะสั้น ระยะต่อเนือง ระยะยาว จัดทำคำของบประมาณ และเร่งรัดติดตาม เพื่อให้บังเกิดผลในการปฏิบัติอย่างจริงจัง เป็นรูปธรรม และยั่งยืน

๓.๑.๓ บูรณาการกับส่วนราชการ หน่วยงานภาครัฐ ภาคเอกชน องค์กรเอกชน (NGO) ที่เกี่ยวข้องทั้งในประเทศและต่างประเทศ เพื่อดำเนินการป้องกันปราบปราม และแก้ไขปัญหาเด็ก สตรี และครอบครัว ให้มีประสิทธิภาพและประสิทธิผลในทุกด้าน

๓.๒ แนวความคิดในการปฏิบัติ

ปัญหาที่เกิดขึ้นกับเด็ก สตรี และครอบครัว เป็นปัญหาเชิงโครงสร้างที่เกิดจากความเปราะบางของสังคม และสถาบันครอบครัว ขณะที่เทคโนโลยีสมัยใหม่ ที่ทำให้โลกไร้พรมแดน ทำให้เด็กและสตรีซึ่ง

แผน : พัททกษเด็ท สตรี และครอบครัว สำนักงานตำรวจแห่งชาติ

เป็นกลุ่มที่อ่อนแอ ตกเป็นเหยื่อของสังคมในด้านความรุนแรง การบังคับใช้แรงงาน และการบริการทางเพศ ได้โดยง่าย ได้สร้างความเสียหายอย่างร้ายแรงต่อโครงสร้างเศรษฐกิจโลก เพราะมีเครือข่ายเชื่อมโยงระหว่างประเทศต่าง ๆ ทั่วโลก และเป็นอาชญากรรมข้ามชาติที่มีรายได้อยู่ในระดับต้น เช่นเดียวกับการค้ายาเสพติด และการค้าอาวุธ สำนักงานตำรวจแห่งชาติ จึงกำหนดยุทธศาสตร์หรือแนวความคิดในการปฏิบัติเพื่อแก้ปัญหา ในเชิงระบบ ที่เน้นการมีส่วนร่วม การแสวงหาความร่วมมือและการบูรณาการการปฏิบัติในลักษณะของหุ้นส่วนหรือ Partner ในทุกขั้นตอน แต่จะแตกต่างกันไปตามบทบาทภารกิจและอำนาจหน้าที่ โดยกำหนดยุทธศาสตร์ในการสร้างความเข้มแข็งให้เด็ก สตรี และครอบครัว ดังนี้

๓.๒.๑ เป้าประสงค์หลัก

- ๑) ลดและควบคุมปัจจัยคุกคามที่ส่งผลกระทบต่อพฤติกรรมและพัฒนาการของเด็กและเยาวชน
- ๒) พัฒนาเด็กและเยาวชนให้มีจิตใจที่ติงามอยู่ในกรอบของศีลธรรม และมีจิตสำนึกสาธารณะ
- ๓) เสริมสร้างให้ครอบครัว ชุมชน มีความเข้มแข็ง รวมทั้งสนับสนุนสถาบันศาสนา และการศึกษา ในการพัฒนาเด็กและเยาวชน เพื่อเป็นกำลังสำคัญในการพัฒนาประเทศต่อไป

๓.๒.๒ มาตรการในการดำเนินการ

๑) มาตรการแสวงหาความร่วมมือและสร้างเครือข่ายปฏิบัติการ เป็นมาตรการที่จำเป็นพื้นฐานในการระดมความร่วมมือจากทุกภาคส่วนเพื่อรวมเป็นเครือข่ายปฏิบัติการในกลุ่มเป้าหมายต่าง ๆ ให้ครอบคลุมทุกพื้นที่ทั่วประเทศ เน้นการสร้างแนวร่วมการทำงานจากหลายภาคส่วน เช่น

ภาคการยุติธรรม ได้แก่ สำนักงานศาลยุติธรรม ศาลเยาวชนและครอบครัวกลาง ศาลเยาวชนและครอบครัวจังหวัด หรือแผนกคดีเยาวชนและครอบครัวในศาลจังหวัด สำนักงานอัยการสูงสุด อัยการจังหวัด กรมพินิจและคุ้มครองเด็กและเยาวชน เป็นต้น

ภาคการศึกษา ได้แก่ กระทรวงศึกษาธิการ ศึกษาธิการจังหวัด สถาบันการศึกษา ระดับอุดมศึกษา ระดับมัธยมศึกษา ประถมศึกษา และการศึกษาด้านวิชาชีพ ทั้งภาครัฐ ภาคเอกชน ในทุกพื้นที่ เป็นต้น

ภาคการพัฒนาสังคม ได้แก่ กระทรวงการพัฒนาสังคมและความมั่นคงของมนุษย์ สำนักงานส่งเสริมสวัสดิภาพและพิทักษ์เด็ก เยาวชน ผู้ด้อยโอกาส คนพิการและผู้สูงอายุ สำนักงานกิจการสตรีและสถาบันครอบครัว สำนักงานนโยบายและยุทธศาสตร์ สำนักส่งเสริมสถาบันครอบครัว ส่วนแก้ไขปัญหายาเสพติดและเด็ก สถานคุ้มครองและพัฒนาอาชีพบ้านเกร็ดตระการ สถานแรกรับเด็กชายปากเกร็ด สำนักส่งเสริมและพิทักษ์เด็ก ฝ่ายประชาสัมพันธ์ กองเผยแพร่และประชาสัมพันธ์ และพัฒนาสังคมและความมั่นคงของมนุษย์จังหวัด เป็นต้น

แผน : พัททังค์เด็ก สตรี และครอบครัว สำนักงานตำรวจแห่งชาติ

ภาคการสาธารณสุข ได้แก่ กระทรวงสาธารณสุข กรมอนามัย กรมควบคุมโรค กรมสุขภาพจิต และสาธารณสุขจังหวัด เป็นต้น

ภาคการปกครอง ได้แก่ กรมการปกครอง ผู้ว่าราชการจังหวัด นายอำเภอ ปลัดอำเภอ กำนัน ผู้ใหญ่บ้าน องค์การบริหารส่วนจังหวัด องค์การบริหารส่วนตำบล เป็นต้น

ภาคประชาสังคม ได้แก่ มูลนิธิ องค์กรที่ทำงานด้านเด็ก สตรี และครอบครัว ผู้นำศาสนา เจ้าอาวาส ผู้นำตามธรรมชาติ เป็นต้น

แบ่งการดำเนินการเป็น ๓ ระดับ คือ

ระดับนโยบาย สำนักงานตำรวจแห่งชาติ แสวงหาความร่วมมือกับส่วนราชการ ระดับกระทรวง ทบวง กรม และหน่วยงานเทียบเท่าที่เกี่ยวข้องในส่วนกลาง ตลอดจนภาคเอกชนองค์กร เอกชน (NGO) ทั้งในประเทศและต่างประเทศ เพื่อกำหนดนโยบายในการทำงานร่วมกันที่ชัดเจนตาม บทบาท ภารกิจ อำนาจ หน้าที่และความรับผิดชอบของแต่ละภาคส่วน รวมทั้งกำหนดช่องทาง และ/ หรือผู้แทนในการติดต่อประสานงานเพื่อประโยชน์แลกเปลี่ยนข้อมูลข่าวสาร ตลอดจนปัญหาอุปสรรค ข้อขัดข้อง

ระดับอำนวยการ กองบัญชาการ ตำรวจภูธรภาค ศูนย์ปฏิบัติการตำรวจจังหวัด ชายแดนภาคใต้ นำข้อตกลงในการทำงานของระดับนโยบายไปกำหนดกรอบ รูปแบบ วิธีการทำงาน สำหรับระดับปฏิบัติการให้ชัดเจน สอดคล้องกับสภาพปัญหาและความต้องการของแต่ละพื้นที่ครอบคลุม กลุ่มเป้าหมาย ทั้งกลุ่มเป้าหมายปกติ และกลุ่มเสี่ยง โดยจะต้องประชุมร่วมกับหัวหน้าส่วนราชการระดับ จังหวัดของภาคการศึกษา ภาคการพัฒนาสังคม ภาคสาธารณสุข ภาคปกครอง ที่ร่วมเป็นเครือข่าย ปฏิบัติการ ภาคประชาชน และภาคเอกชน องค์กรเอกชน (NGO) ที่เกี่ยวข้องทั้งในประเทศ และ ต่างประเทศในพื้นที่รับผิดชอบ อย่างจริงจังและต่อเนื่อง

ระดับปฏิบัติการ มีกองบังคับการสืบสวนสอบสวน กองบังคับการตำรวจนครบาล ๑-๘/ตำรวจภูธรจังหวัด กองบังคับการ กองกำกับการ และสถานีตำรวจ เป็นศูนย์กลางในการปฏิบัติการ มีส่วนราชการทุกภาคส่วน ภาคเอกชนและภาคประชาชนที่เกี่ยวข้องในพื้นที่รับผิดชอบ เป็นแนวร่วม ปฏิบัติการ โดยหัวหน้าสถานีตำรวจทุกแห่ง จะต้องจัดประชุมร่วมเพื่อแปลงนโยบายและปรับปรุง รูปแบบวิธีการทำงานไปสู่การปฏิบัติในพื้นที่หรือกลุ่มเป้าหมายจริง รวมทั้งกำหนดกรอบการทำงาน ร่วมกันที่ชัดเจน

๒) มาตรการตรวจสอบและสร้างความเข้มแข็งในพื้นที่ เป็นหน้าที่ของระดับปฏิบัติการและ แนวร่วมปฏิบัติการ ที่จะต้องร่วมกันกำหนดพื้นที่และกลุ่มเป้าหมายในการปฏิบัติ อย่างน้อย ๒ กลุ่ม คือ

กลุ่มเป้าหมายที่เป็นปัจจัยภายใน ได้แก่ โรงเรียน สถานศึกษา มหาวิทยาลัย ชุมชน แออัด หมู่บ้าน สถานที่สำคัญทางศาสนา ฯลฯ

แผน : พิทักษ์เด็ก สตรี และครอบครัว สำนักงานตำรวจแห่งชาติ

กลุ่มเป้าหมายที่เป็นปัจจัยภายนอก ได้แก่ ห้างสรรพสินค้า สถานบันเทิง สถานบริการ ร้านคาราโอเกะ ร้านเกมอินเทอร์เน็ต ร้านจำหน่ายตัดแปลงรับซ่อมรถจักรยานยนต์ ร้านจำหน่ายซีดีและแหล่งมั่วสุมในพื้นที่รับผิดชอบ ตลอดจนสถานที่ที่มีลักษณะชักจูง ส่งเสริม หรือยินยอมให้เด็กประพฤติตนไม่สมควร หรือน่าจะทำให้เด็กมีความประพฤติที่เสี่ยงต่อการกระทำผิด ฯลฯ

โดยกองบังคับการสืบสวนสอบสวนทุกแห่งต้องจัดทำฐานข้อมูลบุคคล/สถานที่ ไว้ให้เป็นระบบ และประกอบกำลังเข้าดำเนินการอย่างจริงจังต่อกลุ่มที่เป็นปัจจัยภายในเพื่อลดแรงจูงใจในการมีพฤติกรรมเสี่ยงหรือกระทำความผิด ตั้งแต่การประชาสัมพันธ์ แนะนำ ประชุมชี้แจงเผยแพร่ความรู้ สร้างภูมิคุ้มกัน บรรยายพิเศษ อบรม หรือจัดกิจกรรม/โครงการนำร่องต่อเด็กที่อยู่ในกลุ่มเสี่ยง หรือมีความประพฤติไม่เรียบร้อย หรือมีพฤติกรรมเสี่ยง หรือเคยกระทำความผิด เพื่อปรับเปลี่ยนพฤติกรรมทัศนคติ และพื้นฐานทางความคิด สำหรับกลุ่มที่เป็นปัจจัยภายนอกจะต้องตัดโอกาส ในการกระทำผิดต่อเด็ก โดยดำเนินมาตรการเชิงรุกจากเขาไปหาหนัก เริ่มจากการประชาสัมพันธ์ขอความร่วมมือ การเพิ่มความถี่ในการตรวจ/เยี่ยมเยียน การกวดขันโดยใช้มาตรการทางสังคม/ภาคประชาชนตามความเหมาะสมกับประเพณี วัฒนธรรมในแต่ละพื้นที่ การกวดขันจับกุมในความผิดประเภทต่าง ๆ อย่างเข้มงวด

๓.๒.๓ มาตรการบังคับใช้กฎหมาย คุ้มครองสวัสดิภาพและเยียวยาทางสังคม

เป็นการดำเนินการหลังจากการดำเนินมาตรการตรวจสอบและสร้างความเข้มแข็งพื้นที่แล้ว เพราะอาจยังมีเด็ก บางกลุ่ม บางราย หรือบุคคลบางคน บางกลุ่ม หรือสถานที่บางแห่งที่ยังไม่ให้ความร่วมมือ และยังคงเป็นเนื้อร้ายที่จะต้องดำเนินการเพื่อไม่ให้ระบาด ลูกกลาม หรือแพร่เชื้อต่อไปได้ โดยการดำเนินการบังคับใช้กฎหมายอย่างเฉียบขาดและจริงจัง ต่อบุคคล กลุ่มบุคคลและสถานที่ที่มีการกระทำในลักษณะบังคับ ชูเชื้อ ชักจูง ส่งเสริม หรือยินยอมให้เด็กประพฤติตนไม่สมควรหรือน่าจะทำให้เด็กมีความประพฤติเสี่ยงต่อการกระทำผิด หรือใช้เด็กเป็นเครื่องมือในการกระทำความผิด หรือกระทำการใดอันเป็นการแสวงหาประโยชน์โดยมิชอบจากเด็ก หรือกระทำการอันมีลักษณะลามกอนาจารไม่ว่าจะเป็นไปเพื่อให้ได้มาซึ่งค่าตอบแทนหรือเพื่อสิ่งอื่น และต้องร่วมกับทุกภาคส่วนที่เกี่ยวข้อง สร้างมาตรฐานหรือแนวทางในการเฝ้าระวัง/แจ้งเตือน/แจ้งเหตุ เพื่อรักษาความมั่นคงและเข้มแข็งของบุคคลและพื้นที่ รวมทั้งมาตรฐานหรือแนวทางในการคุ้มครองสวัสดิภาพเด็กและครอบครัวให้ชัดเจน โดยให้เด็ก สตรี และครอบครัวเป็นศูนย์กลางในการแก้ไขและพัฒนา ภายใต้กระบวนการมีส่วนร่วมของชุมชนและสังคมเพื่อให้เด็กที่ได้รับการคุ้มครองสวัสดิภาพ ได้มีโอกาสปรับเปลี่ยนทัศนคติ และเรียนรู้พัฒนาบุคลิกภาพ อารมณ์ และความคิดอย่างสร้างสรรค์ มีเหตุผล เพื่อกลับคืนสู่สังคมอย่างมีคุณภาพ

แผน : พัทธกษัตริ์ สตรี และครอบครัว สำนักงานตำรวจแห่งชาติ

๓.๓ การประกอบกำลัง

ให้มีการจัดตั้งศูนย์ปฏิบัติการแบ่งออกเป็น ๓ ระดับ ดังนี้

๓.๓.๑ ศูนย์พิทักษ์เด็ก สตรี และครอบครัว และป้องกันปราบปรามการค้ามนุษย์ สำนักงานตำรวจแห่งชาติ โดยใช้อักษรย่อว่า “ ศพตส.ตร. ” โดยมี รองผู้บัญชาการตำรวจแห่งชาติ (งานกฎหมาย และคดี) เป็นผู้อำนวยการศูนย์พิทักษ์เด็ก สตรี ครอบครัว และป้องกันปราบปรามการค้ามนุษย์ สำนักงานตำรวจแห่งชาติ โดยใช้อักษรย่อว่า “ ผอ.ศพตส.ตร. ” มีสถานที่ตั้งอยู่ที่ กองบังคับการปราบปรามการค้ามนุษย์ อาคารศูนย์ราชการเฉลิมพระเกียรติ ถนนแจ้งวัฒนะ แขวงทุ่งสองห้อง เขตหลักสี่ กรุงเทพมหานครกรุงเทพมหานคร ประกอบด้วยส่วนปฏิบัติงาน ๓ ส่วน ได้แก่

๓.๓.๑.๑ ส่วนบัญชาการตั้งอยู่ที่ สำนักงานรองผู้บัญชาการตำรวจแห่งชาติ (งานกฎหมาย และคดี) อาคาร ๑ ชั้น ๑ ส่วนหน้า สำนักงานตำรวจแห่งชาติ มีหน้าที่

- ควบคุมกำกับ ดูแล ให้การปฏิบัติตามแผนพิทักษ์ เด็ก สตรี และครอบครัว สำนักงานตำรวจแห่งชาติ (พตส.ตร.๕๘) เป็นไปด้วยความเรียบร้อย และกำหนด มาตรการ ออกคำสั่งที่เกี่ยวข้องกับการปราบปรามฯ เพิ่มเติมได้ตามความเหมาะสม

- บริหาร กำกับ ควบคุม สั่งการ เร่งรัด ตรวจสอบติดตาม และประเมินผล การปฏิบัติงานพิทักษ์ เด็ก สตรี ครอบครัว และป้องกันปราบปรามการค้ามนุษย์ ของหน่วยปฏิบัติ

- พิจารณาแต่งตั้งที่ปรึกษาคณะทำงานฝ่ายต่าง ๆ หรือการให้ข้าราชการตำรวจที่มีความรู้ความสามารถ และมีประสบการณ์มาปฏิบัติหน้าที่ในศูนย์พิทักษ์เด็ก สตรี และครอบครัว สำนักงานตำรวจแห่งชาติ ตามความเหมาะสม

๓.๓.๑.๒ ฝ่ายอำนวยการ ตั้งอยู่ที่ กองแผนงานอาชญากรรม สำนักงานยุทธศาสตร์ตำรวจ อาคาร ๑ ชั้น ๑๑ สำนักงานตำรวจแห่งชาติ มีหน้าที่

- เป็นฝ่ายอำนวยการ ให้กับส่วนบัญชาการ ในการกำกับ ดูแล การปฏิบัติของ หน่วยต่างๆ ให้ปฏิบัติการกิจตามที่ได้รับมอบหมาย จัดทำข้อเสนอแนะ ประสานการปฏิบัติกับหน่วยงานที่เกี่ยวข้องของศูนย์พิทักษ์เด็ก สตรี และครอบครัว สำนักงานตำรวจแห่งชาติ

- เสนอแนะแนวทาง ประสานงานด้านสถิติข้อมูล เพื่อรวบรวมนำเสนอส่วนบัญชาการ

- ออกคำสั่งแต่งตั้งเจ้าหน้าที่ในการรับผิดชอบงานด้านต่าง ๆ ในการปฏิบัติการกิจให้เป็นไปด้วยความเรียบร้อย เหมาะสม ตามคำสั่งผู้อำนวยการศูนย์พิทักษ์เด็ก สตรี ครอบครัว และป้องกันปราบปรามการค้ามนุษย์ สำนักงานตำรวจแห่งชาติ

แผน : พัททักซ์เด็ก สตรี และครอบครัว สำนักงานตำรวจแห่งชาติ

๓.๓.๑.๓ ฝ่ายเลขานุการ ตั้งอยู่ที่ กองบังคับการปราบปรามการค้ำมนุษย์ อาคารศูนย์ราชการเฉลิมพระเกียรติ ถนนแจ้งวัฒนะ แขวงทุ่งสองห้อง เขตหลักสี่ กรุงเทพมหานคร มีหน้าที่

- เป็นฝ่ายอำนวยการของศูนย์ฯ ในการประสานงานในการป้องกันปราบปราม และแก้ไขปัญหาอาชญากรรมด้านเด็ก สตรี และครอบครัว ในภาพรวมของสำนักงานตำรวจแห่งชาติ และรับผิดชอบการสืบสวนปราบปรามการกระทำผิดที่มีเครือข่ายเชื่อมโยงระหว่างกองบัญชาการ/ ตำรวจภูธรภาค/ระหว่างประเทศ

- จัดทำฐานข้อมูล แผนการปฏิบัติการร่วม ยุทธการ ข้อเสนอแนะ ของงาน พัททักซ์เด็ก สตรี และครอบครัว รวมทั้งเป็นเจ้าภาพรับผิดชอบด้านสถิติ และการดำเนินคดีความผิดเกี่ยวกับเด็ก สตรี และครอบครัวในภาพรวมของสำนักงานตำรวจแห่งชาติ

- ปฏิบัติการอื่นตามที่ส่วนบัญชาการสั่งการ

๓.๓.๒ ศูนย์พิทักษ์เด็ก สตรี ครอบครัว และป้องกันปราบปรามการค้ำมนุษย์ กองบัญชาการตำรวจนครบาล/ตำรวจภูธรภาค ๑ - ๙/ศูนย์ปฏิบัติการตำรวจจังหวัดชายแดนภาคใต้/กองบัญชาการตำรวจสอบสวนกลาง/กองบัญชาการตำรวจตระเวนชายแดน/สำนักงานตรวจคนเข้าเมือง โดยใช้อักษรย่อว่า “ศพตส.น./ภ. ๑-๙ /ศชต./ภ./ตชต./สตม.” มีสถานที่ตั้งตามพื้นที่ที่รับผิดชอบ

- ออกคำสั่งจัดตั้ง ศูนย์พิทักษ์เด็ก สตรี ครอบครัว และป้องกันปราบปรามการค้ำมนุษย์ กองบัญชาการตำรวจนครบาล/ตำรวจภูธรภาค ๑ - ๙/ศูนย์ปฏิบัติการตำรวจจังหวัดชายแดนภาคใต้/กองบัญชาการตำรวจสอบสวนกลาง/กองบัญชาการตำรวจตระเวนชายแดน/สำนักงานตรวจคนเข้าเมือง

- เป็นฝ่ายปฏิบัติการ รับผิดชอบดูแลความปลอดภัยและคุ้มครองสวัสดิภาพเด็ก สตรี และครอบครัว ในพื้นที่รับผิดชอบ

- รวบรวมข้อมูล สถิติผลการจับกุม และวิเคราะห์ปัญหา อุปสรรค และเสนอแนะแนวทาง แก้ไขปัญหาเสนอศูนย์พิทักษ์เด็ก สตรี ครอบครัว และป้องกันปราบปรามการค้ำมนุษย์ สำนักงานตำรวจแห่งชาติ เพื่อเป็นข้อมูลในภาพรวมของสำนักงานตำรวจแห่งชาติ

- พัฒนาระบบการรับแจ้งเหตุของศูนย์รับแจ้งเหตุ (One Stop Crisis Center) OSCC ศูนย์ช่วยเหลือสังคม เพื่อบูรณาการช่วยเหลือประชาชนในภาวะวิกฤติตามนโยบายของรัฐบาล โดยควบคุมดูแลตำรวจภูธรจังหวัดในสังกัดให้ดำเนินการอย่างมีประสิทธิภาพ

- ปฏิบัติการอื่นตามที่อยู่อำนวยการศูนย์พิทักษ์เด็ก สตรี ครอบครัว และป้องกันปราบปรามการค้ำมนุษย์ สำนักงานตำรวจแห่งชาติ สั่งการ

แผน : พัททกษเด็ก สตรี และครอบครัว สำนักงานตำรวจแห่งชาติ

๓.๓.๓ ศูนย์พิทักษ์เด็ก สตรี ครอบครัว และป้องกันปราบปรามการค้ามนุษย์ ตำรวจนครบาล ๑-๙/ภูธรจังหวัดทั่วประเทศ/กองบังคับการ โดยใช้อักษรย่อว่า “ศพตส.น.๑-๙/ภ.จว./บก.” มีสถานที่ตั้งตามพื้นที่ที่รับผิดชอบ

- ออกคำสั่งจัดตั้งศูนย์พิทักษ์เด็ก สตรี ครอบครัว และป้องกันปราบปรามการค้ามนุษย์ ตำรวจนครบาล ๑-๙/ตำรวจภูธรจังหวัด

- เป็นฝ่ายปฏิบัติการพื้นที่ระดับจังหวัด/พื้นที่เฉพาะกิจ รับผิดชอบดูแลความปลอดภัยและคุ้มครองสวัสดิภาพเด็ก สตรี และครอบครัว ในพื้นที่รับผิดชอบ

- รวบรวมข้อมูล สถิติผลการจับกุม และวิเคราะห์ปัญหา อุปสรรค และเสนอแนะแนวทางการแก้ไขปัญหาเสนอศูนย์พิทักษ์เด็ก สตรี ครอบครัว และป้องกันปราบปรามการค้ามนุษย์ ระดับกองบัญชาการ/เทียบเท่า ที่รับผิดชอบ เพื่อเป็นข้อมูลในภาพรวมของสำนักงานตำรวจแห่งชาติ

- พัฒนาระบบการรับแจ้งเหตุของศูนย์รับแจ้งเหตุ (One Stop Crisis Center) OSCC ศูนย์ช่วยเหลือสังคม เพื่อบูรณาการช่วยเหลือประชาชนในภาวะวิกฤติตามนโยบายของรัฐบาล โดยควบคุมดูแลตำรวจภูธรจังหวัดในสังกัดให้ดำเนินการอย่างมีประสิทธิภาพ

- ปฏิบัติการอื่นตามที่ผู้อำนวยการศูนย์พิทักษ์เด็ก สตรี ครอบครัว และป้องกันปราบปรามการค้ามนุษย์ กองบัญชาการ/เทียบเท่า และ/หรือ ผู้อำนวยการศูนย์พิทักษ์เด็ก สตรี ครอบครัว และป้องกันปราบปรามการค้ามนุษย์ สำนักงานตำรวจแห่งชาติ สั่งการ

๓.๓.๔ ผังการประกอบกำลัง ศูนย์พิทักษ์เด็ก สตรี ครอบครัว และป้องกันปราบปรามการค้ามนุษย์ สำนักงานตำรวจแห่งชาติ ตามผนวก ก

๓.๓.๕ ผังการปฏิบัติงานแบ่งตามหน้าที่ ตามผนวก ข

๓.๓.๖ ผังการปฏิบัติงานแบ่งตามยุทธศาสตร์ ตามผนวก ค

๓.๔ หน่วยงานในการปฏิบัติ

ส่วนปฏิบัติการหลัก

๓.๔.๑ กองบัญชาการตำรวจนครบาล ตำรวจภูธรภาค ๑ - ๙ และศูนย์ปฏิบัติการตำรวจจังหวัดชายแดนภาคใต้

๓.๔.๑.๑ ให้จัดตั้ง ศูนย์พิทักษ์เด็ก สตรี ครอบครัว และป้องกันปราบปรามการค้ามนุษย์ ขึ้นในกองบัญชาการตำรวจนครบาล ตำรวจภูธรภาค ๑ - ๙ และศูนย์ปฏิบัติการตำรวจจังหวัดชายแดนภาคใต้ โดยมีผู้บัญชาการ เป็นหัวหน้ารับผิดชอบ เรียกว่า ผู้อำนวยการศูนย์พิทักษ์เด็ก สตรีครอบครัว และป้องกันปราบปรามการค้ามนุษย์ กองบัญชาการตำรวจนครบาล/ตำรวจภูธรภาค และศูนย์ปฏิบัติการตำรวจจังหวัดชายแดนภาคใต้ โดยใช้อักษรย่อว่า “ผอ.ศพตส.น./ภ./ศพต.” และมอบหมายรองผู้บัญชาการ ๑ นาย เป็นผู้ช่วยรับผิดชอบ เรียกว่า รองผู้อำนวยการศูนย์พิทักษ์เด็ก สตรี ครอบครัว

แผน : พัทธกษัตริ์ สตรี และครอบครัว สำนักงานตำรวจแห่งชาติ

และป้องกันปราบปรามการค้ามนุษย์ กองบัญชาการตำรวจนครบาล/ตำรวจภูธรภาค และศูนย์ปฏิบัติการตำรวจจังหวัดชายแดนภาคใต้ โดยใช้อักษรย่อว่า “รอง ผอ.ศพตส.น./ภ./ศชต.” รับผิดชอบดูแลความปลอดภัยและคุ้มครอง สวัสดิภาพเด็ก สตรี ครอบครัว และศักดิ์ศรีของความเป็นมนุษย์ในพื้นที่รับผิดชอบ

๓.๔.๑.๒ ให้จัดตั้งศูนย์พิทักษ์เด็ก สตรี และครอบครัว ขึ้นในกองบังคับการตำรวจนครบาล ๑ - ๙ ตำรวจภูธรจังหวัด โดยมีผู้บังคับการ เป็นหัวหน้ารับผิดชอบ เรียกว่า ผู้อำนวยการศูนย์พิทักษ์เด็ก สตรี ครอบครัว และป้องกันปราบปรามการค้ามนุษย์ กองบังคับการตำรวจนครบาล/ตำรวจภูธรจังหวัด โดยใช้อักษรย่อว่า “ผอ.ศพตส.บ.ก.น./ภ.จว.” และมอบหมายรองผู้บังคับการ ๑ นาย เป็นผู้ช่วยรับผิดชอบ เรียกว่า รองผู้อำนวยการศูนย์พิทักษ์เด็ก สตรี ครอบครัว และป้องกันปราบปรามการค้ามนุษย์ กองบังคับการตำรวจนครบาล/ตำรวจภูธรจังหวัด โดยใช้อักษรย่อว่า “รอง ผอ.ศพตส.บ.ก.น./ภ.จว.” รับผิดชอบดูแลความปลอดภัยและคุ้มครองสวัสดิภาพเด็ก สตรี ครอบครัว และศักดิ์ศรีของความเป็นมนุษย์ในพื้นที่รับผิดชอบ

๓.๔.๑.๓ ให้รองผู้บัญชาการตำรวจนครบาล/ตำรวจภูธรภาค/ศูนย์ปฏิบัติการตำรวจจังหวัดชายแดนภาคใต้ และรองผู้บังคับการตำรวจนครบาล ๑ - ๙ /ตำรวจภูธรจังหวัด ที่รับผิดชอบงานป้องกันปราบปรามอาชญากรรม เป็นหัวหน้าฝ่ายปฏิบัติการ รับผิดชอบการดำเนินการตามยุทธศาสตร์ในการเสริมสร้างความเข้มแข็งให้เด็ก สตรี และครอบครัว ในพื้นที่รับผิดชอบ

๓.๔.๑.๔ ให้รองผู้บัญชาการตำรวจนครบาล/ตำรวจภูธรภาค/ศูนย์ปฏิบัติการตำรวจจังหวัดชายแดนภาคใต้ และรองผู้บังคับการตำรวจนครบาล ๑ - ๙ /ตำรวจภูธรจังหวัด ที่รับผิดชอบงานสืบสวนเป็นหัวหน้าฝ่ายปฏิบัติการ รับผิดชอบการดำเนินการตามยุทธศาสตร์ในการป้องกันปราบปรามการค้ามนุษย์ในพื้นที่รับผิดชอบ

๓.๔.๑.๕ ให้รองผู้บัญชาการตำรวจนครบาล/ตำรวจภูธรภาค ๑ - ๙ /ศูนย์ปฏิบัติการตำรวจจังหวัดชายแดนภาคใต้ และรองผู้บังคับการตำรวจนครบาล ๑ - ๙ /ตำรวจภูธรจังหวัด ที่รับผิดชอบงานกฎหมายและสอบสวน เป็นหัวหน้าฝ่ายสอบสวนคดีเด็ก สตรี ครอบครัว และการค้ามนุษย์ รวมทั้งกำกับดูแลคดีที่มีการยึดทรัพย์ในพื้นที่รับผิดชอบ

๓.๔.๑.๖ ให้กองบังคับการสืบสวนสอบสวน กองบัญชาการตำรวจนครบาล/ตำรวจภูธรภาค/ศูนย์ปฏิบัติการตำรวจจังหวัดชายแดนภาคใต้ เป็นหน่วยรับผิดชอบการสืบสวนรวบรวมพยานหลักฐาน และปราบปรามจับกุมการกระทำความผิด ที่มีเครือข่ายหรือมีการกระทำความผิดเชื่อมโยงในพื้นที่รับผิดชอบระหว่างกองบังคับการหรือตำรวจภูธรจังหวัดหลายแห่ง ในกองบัญชาการหรือตำรวจภูธรภาคเดียวกัน และรับผิดชอบคดีที่มีการยึดทรัพย์ในพื้นที่รับผิดชอบ

แผน : พัทธกษัตริ์ สตรี และครอบครัว สำนักงานตำรวจแห่งชาติ

๓.๔.๑.๗ ให้กองกำกับการสืบสวนสอบสวน กองบังคับการตำรวจนครบาล ๑ - ๙ และกองกำกับการสืบสวน ตำรวจภูธรจังหวัด เป็นหน่วยรับผิดชอบสืบสวนปราบปรามการกระทำความผิดที่มีเครือข่ายหรือมีการกระทำความผิดเชื่อมโยงระหว่างพื้นที่รับผิดชอบของสถานีตำรวจหลายแห่ง แต่อยู่ในกองบังคับการตำรวจนครบาลหรือตำรวจภูธรจังหวัดเดียวกัน และรับผิดชอบคดีที่มีการยึดทรัพย์ในพื้นที่รับผิดชอบ ออกคำสั่งมอบหมายให้มีผู้รับผิดชอบโดยตรงในการตรวจสอบติดตามและเฝ้าระวังบุคคล และสถานที่เป้าหมายของกลุ่มที่เป็นปัจจัยภายในและปัจจัยภายนอกตามยุทธศาสตร์ในการสร้างความเข้มแข็งให้เด็ก สตรี และครอบครัว และตามยุทธศาสตร์ในการป้องกันปราบปรามการค้ามนุษย์ทุกแห่งในพื้นที่รับผิดชอบ พร้อมกำหนดวิธีการดำเนินการ และวงรอบในการตรวจสอบให้ชัดเจน จัดทำข้อมูลบุคคลและสถานที่เป้าหมายในการดำเนินการพร้อมผลการดำเนินการและผลการตรวจสอบกลุ่มเป้าหมาย ตามห้วงเวลาที่กำหนดให้ชัดเจน จัดทำบัญชีรายชื่อพร้อมหมายเลขโทรศัพท์ติดต่อของเครือข่ายปฏิบัติการ ตามมาตรการแสวงหาความร่วมมือและสร้างเครือข่ายปฏิบัติการของยุทธศาสตร์ที่รับผิดชอบ และมอบหมายให้มีผู้รับผิดชอบโดยตรงในการติดต่อประสานงาน รวมทั้งสร้างช่องทางและ/หรือวงรอบในการประชุม และ/หรือแลกเปลี่ยนข้อมูลข่าวสารให้ชัดเจน โดยตั้งแฟ้มไว้ที่กองกำกับการสืบสวนสอบสวน ให้สามารถตรวจสอบได้ตลอดเวลา มีการจัดกำลังเป็นชุดปฏิบัติการตามมาตรการตรวจสอบและสร้างความเข้มแข็งในพื้นที่ของยุทธศาสตร์ในการสร้างความเข้มแข็งให้เด็ก สตรี และครอบครัว และร่วมปฏิบัติการเชิงรุกต่อกลุ่มเป้าหมาย รวมทั้งเป็นผู้นำในการจัดกิจกรรม/โครงการนำร่องตามความเหมาะสม จัดให้มีพนักงานสอบสวน หรือพนักงานสอบสวนหญิง เป็นที่ปรึกษาคดีเด็ก สตรี และครอบครัว และให้มีหน้าที่รับผิดชอบในการประสานงานภาคการยุติธรรม และภาคการพัฒนาสังคม เพื่อเพิ่มประสิทธิภาพ ความคล่องตัวและความเชื่อมโยงระหว่างการพิจารณาคดีกับกระบวนการฟื้นฟูเยียวยา ให้เป็นไปด้วยความรวดเร็วและต่อเนื่อง มอบหมายให้มีผู้รับผิดชอบนำส่งเข้าสู่กระบวนการฟื้นฟูเยียวยา ให้ส่วนราชการหรือหน่วยงานที่เกี่ยวข้องตามกฎหมาย กฎ ระเบียบ หลักเกณฑ์ และคำสั่งที่เกี่ยวข้องโดยเคร่งครัด

๓.๔.๑.๘ ให้หัวหน้ากลุ่มงานสอบสวน กองบังคับการสืบสวนสอบสวน กองบัญชาการตำรวจนครบาล/ตำรวจภูธรภาค/ศูนย์ปฏิบัติการตำรวจจังหวัดชายแดนภาคใต้ และ กองบังคับการตำรวจนครบาล ๑ - ๙/ตำรวจภูธรจังหวัด มีหน้าที่ให้คำแนะนำในสำนวนการสอบสวนคดีเด็ก สตรี และครอบครัว โดยศูนย์พิทักษ์เด็ก สตรี ครอบครัว และป้องกันปราบปรามการค้ามนุษย์ สำนักงานตำรวจแห่งชาติ จะจัดฝึกอบรมให้เป็นการเฉพาะ รวมทั้งการสอบสวน รวบรวมพยานหลักฐานคดีการกระทำผิดเกี่ยวกับเด็ก สตรี และครอบครัว ที่เกิดขึ้นหรือ เกี่ยวพันกันหลายท้องที่ในกองบัญชาการตำรวจนครบาล/ตำรวจภูธรภาค/ศูนย์ปฏิบัติการตำรวจจังหวัดชายแดนภาคใต้ หรือ กองบังคับการตำรวจนครบาล/ตำรวจภูธรจังหวัด แล้วแต่กรณี

แผน : พิทักษ์เด็ก สตรี และครอบครัว สำนักงานตำรวจแห่งชาติ

๓.๔.๑.๙ ให้กองบังคับการอำนวยการ รับผิดชอบเป็นฝ่ายอำนวยการของศูนย์พิทักษ์เด็ก สตรี ครอบครัว และป้องกันปราบปรามการค้ามนุษย์ ของกองบัญชาการ/ตำรวจภูธรภาค/ศูนย์ปฏิบัติการตำรวจจังหวัดชายแดนภาคใต้ โดยมีฝ่ายอำนวยการ ๕ มีหน้าที่รับผิดชอบในการถ่ายทอด กำกับดูแล รวบรวม และติดตามผลการดำเนินการตามมาตรการแสวงหาความร่วมมือและสร้างเครือข่าย ปฏิบัติการ มาตรการตรวจสอบและสร้างความเข้มแข็งในพื้นที่ และฝ่ายอำนวยการ ๓ มีหน้าที่ รับผิดชอบ ในการกำกับดูแลและติดตามผลการดำเนินการตามมาตรการอื่น ๆ ที่กำหนดไว้ในแผน

๓.๔.๑.๑๐ หน่วยงานที่รับผิดชอบในการฝึกอบรมตำรวจ เป็นหน่วยสนับสนุนด้านการ ฝึกอบรมตามที่ ผู้อำนวยการศูนย์พิทักษ์เด็ก สตรี ครอบครัว และป้องกันปราบปรามการค้ามนุษย์ สำนักงานตำรวจแห่งชาติ มอบหมาย

๓.๔.๑.๑๑ คัดเลือกพนักงานสอบสวนที่มีความรู้ความสามารถหรือมีประสบการณ์หรือ ผ่านการฝึกอบรมการสอบสวนคดีที่เกี่ยวข้องกับเด็ก สตรีและครอบครัว แล้วขึ้นบัญชีไว้เป็นฐานข้อมูลเพื่อ มอบหมายให้รับผิดชอบคดีที่เกิดขึ้นในพื้นที่รับผิดชอบ หรือคดีอื่น ๆ ตามที่ ผู้อำนวยการศูนย์พิทักษ์เด็ก สตรี ครอบครัว และป้องกันปราบปรามการค้ามนุษย์ สำนักงานตำรวจแห่งชาติ มอบหมาย

๓.๔.๑.๑๒ ให้โฆษกประจำกองบัญชาการ/ตำรวจภูธรภาค/ศูนย์ปฏิบัติการตำรวจจังหวัด ชายแดนภาคใต้/กองบังคับการตำรวจนครบาล/ตำรวจภูธรจังหวัด มีหน้าที่ประชาสัมพันธ์ เพื่อสร้าง ความรู้ความเข้าใจและรณรงค์ต่อต้านการกระทำความผิดต่อเด็ก สตรีและการค้ามนุษย์

๓.๔.๑.๑๓ กำกับดูแล เร่งรัดการดำเนินการ ส่งเสริมสนับสนุน และติดตามผลการ ดำเนินการตามยุทธศาสตร์ในการสร้างความเข้มแข็งให้เด็ก สตรี และครอบครัว

๓.๔.๑.๑๔ สนับสนุนหน่วยร่วมปฏิบัติตามแผนและดำเนินการอื่น ๆ ตามที่ ผู้อำนวยการ ศูนย์พิทักษ์เด็ก สตรี ครอบครัว และป้องกันปราบปรามการค้ามนุษย์ สำนักงานตำรวจแห่งชาติ มอบหมาย

๓.๔.๒ กองบัญชาการตำรวจสอบสวนกลาง

๓.๔.๒.๑ ให้จัดตั้ง ศูนย์พิทักษ์เด็ก สตรี ครอบครัว และป้องกันปราบปรามการค้ามนุษย์ ขึ้นในกองบัญชาการตำรวจสอบสวนกลาง โดยมีผู้บัญชาการตำรวจสอบสวนกลาง เป็นหัวหน้ารับผิดชอบ เรียกว่าผู้อำนวยการศูนย์พิทักษ์เด็ก สตรี ครอบครัว และป้องกันปราบปรามการค้ามนุษย์ กองบัญชาการ ตำรวจสอบสวนกลาง โดยใช้อักษรย่อว่า “ผอ.ศพตส.ก.” และมอบหมายรองผู้บัญชาการ ๑ นาย เป็น ผู้ช่วยรับผิดชอบ เรียกว่า รองผู้อำนวยการศูนย์พิทักษ์เด็ก สตรี ครอบครัว และป้องกันปราบปราม การค้ามนุษย์ กองบัญชาการตำรวจสอบสวนกลาง โดยใช้อักษรย่อว่า “รอง ผอ.ศพตส.ก.” รับผิดชอบ

แผน : พิทักษ์เด็ก สตรี และครอบครัว สำนักงานตำรวจแห่งชาติ

ดูแลความปลอดภัยและคุ้มครองสวัสดิภาพเด็ก สตรี และศักดิ์ศรีของความเป็นมนุษย์ในภาพรวม ร่วมกับ ศูนย์พิทักษ์เด็ก สตรีครอบครัว และป้องกันปราบปรามการค้ามนุษย์ สำนักงานตำรวจแห่งชาติ

๓.๔.๒.๒ คัดเลือกและสนับสนุนพนักงานสอบสวน หรือพนักงานสอบสวนหญิง จากกอง บังคับการในสังกัดที่มีความรู้ความสามารถ มีประสบการณ์ หรือผ่านการฝึกอบรมการสอบสวนคดีเด็ก เยาวชน สตรี และครอบครัว ให้ทำหน้าที่สอบสวนคดีโดยเฉพาะ รวมทั้งขึ้นบัญชีไว้เป็นฐานข้อมูล เพื่อ แต่งตั้งหรือมอบหมายให้เป็นพนักงานสอบสวนร่วมในคดีสำคัญ

๓.๔.๒.๓ สนับสนุนกำลังพล ยานพาหนะ เครื่องมือ เครื่องใช้ และสิ่งอุปกรณ์ตาม ยุทธศาสตร์ในการสร้างความเข้มแข็งให้เด็ก สตรีและครอบครัว หรือตามที่ได้รับคำสั่งหรือมอบหมายจาก ผู้อำนวยการ ศูนย์พิทักษ์เด็ก สตรี ครอบครัว และป้องกันปราบปรามการค้ามนุษย์ สำนักงานตำรวจ แห่งชาติ

๓.๔.๒.๔ สนับสนุนหน่วยร่วมปฏิบัติตามแผนและดำเนินการอื่น ๆ ตามที่ ผู้อำนวยการ ศูนย์พิทักษ์เด็ก สตรี ครอบครัว และป้องกันปราบปรามการค้ามนุษย์ สำนักงานตำรวจแห่งชาติ มอบหมาย

๓.๔.๓ กองบังคับการปราบปรามการค้ามนุษย์

๓.๔.๓.๑ ให้จัดตั้งศูนย์พิทักษ์เด็ก สตรี ครอบครัว และป้องกันปราบปรามการค้ามนุษย์ ขึ้นในกองบังคับการปราบปรามการค้ามนุษย์ โดยมีผู้บังคับการปราบปรามการค้ามนุษย์ เป็นหัวหน้า รับผิดชอบ เรียกว่าผู้อำนวยการศูนย์พิทักษ์เด็ก สตรี ครอบครัวและป้องกันปราบปรามการค้ามนุษย์ กองบังคับการปราบปรามการค้ามนุษย์ โดยใช้อักษรย่อว่า “ผอ.ศพตส.ปคม.” และมอบหมาย รองผู้บังคับการ ๑ นาย เป็นผู้ช่วยรับผิดชอบ เรียกว่า รองผู้อำนวยการศูนย์พิทักษ์เด็ก สตรี ครอบครัว และป้องกันปราบปรามการค้ามนุษย์ กองบังคับการปราบปรามการค้ามนุษย์ โดยใช้อักษรย่อว่า “รอง ผอ.ศพตส.ปคม.” รับผิดชอบดูแลความปลอดภัยและคุ้มครองสวัสดิภาพเด็ก สตรี และศักดิ์ศรีของ ความเป็นมนุษย์ในภาพรวม ร่วมกับศูนย์พิทักษ์เด็ก สตรี ครอบครัว และป้องกันปราบปรามการค้ามนุษย์ สำนักงานตำรวจแห่งชาติ

๓.๔.๓.๒ ทำหน้าที่เป็นหน่วยงานเชี่ยวชาญพิเศษ ด้านการสืบสวนป้องกันปราบปราม การกระทำผิดเกี่ยวกับเด็กและสตรี และครอบครัว โดยการบูรณาการการปฏิบัติงานเชิงรุก ร่วมกับ หน่วยงานในกระบวนการยุติธรรมอื่น ๆ ให้เป็นไปด้วยความรวดเร็ว มีประสิทธิภาพ ประสิทธิผล และ เกิดประโยชน์สูงสุดต่อประเทศชาติและประชาชน

แผน : พัททภัยเด็ก สตรี และครอบครัว สำนักงานตำรวจแห่งชาติ

๓.๔.๓.๓ ประสานงานด้านการสืบสวนหาข่าว และการข่าว โดยมีการแลกเปลี่ยนข้อมูล ข่าวสารระหว่างหน่วยปฏิบัติ รวมทั้งองค์กรภาคเอกชน (NGO) ทุกหน่วยทั้งภายในและภายนอกประเทศ อย่างใกล้ชิดเป็นรูปธรรม

๓.๔.๓.๔ เป็นเจ้าภาพในการรวบรวมข้อมูลสถิติ ผลการปฏิบัติของหน่วยต่าง ๆ แล้วนำมาดำเนินการวิเคราะห์ และสรุปเป็นภาพรวมของงานพิทักษ์ เด็ก สตรี และครอบครัว ของสำนักงานตำรวจแห่งชาติ เพื่อรายงานให้ ผู้อำนวยการศูนย์พิทักษ์เด็ก สตรี ครอบครัว และป้องกันปราบปรามการค้ามนุษย์ สำนักงานตำรวจแห่งชาติทราบ ตลอดจนดำเนินงานด้านการพัฒนาข้อมูลสารสนเทศและเว็บไซต์ การประชาสัมพันธ์ ประสานการปฏิบัติงานกับฝ่ายปฏิบัติการ และฝ่ายสนับสนุนเท่าที่จำเป็น เพื่อให้การดำเนินการในส่วนบังคับบัญชาบรรลุวัตถุประสงค์

๓.๔.๓.๕ ทำการสืบสวนปราบปรามการกระทำความผิดที่เป็นองค์กรณีใหญ่ หรือที่มีเครือข่ายเชื่อมโยงระหว่างกองบัญชาการ/ตำรวจภูธรภาค และระหว่างประเทศ ตามที่ ผู้อำนวยการศูนย์พิทักษ์เด็ก สตรี ครอบครัว และป้องกันปราบปรามการค้ามนุษย์ สำนักงานตำรวจแห่งชาติ มอบหมาย

๓.๔.๓.๖ เป็นหน่วยงานกลางในการรับแจ้งเหตุ ข้อร้องเรียน ฯลฯ ของสำนักงานตำรวจแห่งชาติ ในการคัดกรองและคัดแยกงาน เพื่อมอบให้หน่วยงานที่รับผิดชอบนำไปปฏิบัติ ให้เหมาะสมกับสถานการณ์ที่เกิดขึ้น ทั้งในและต่างประเทศ รวมทั้งจัดหาพนักงานสอบสวน และ/หรือพนักงานสอบสวนหญิง ที่มีความรู้ความสามารถ มีประสบการณ์ หรือผ่านการฝึกอบรมการสอบสวนคดีเด็ก สตรีและครอบครัว ให้เป็นที่ปรึกษาคดี และ/หรือรับผิดชอบการสอบสวนคดีโดยตรง ให้เพียงพอกับปริมาณงานที่รับผิดชอบ แล้วขึ้นบัญชีไว้เป็นฐานข้อมูลเพื่อแต่งตั้งหรือมอบหมายให้เป็นพนักงานสอบสวนร่วมในคดีสำคัญ

๓.๔.๓.๗ เป็นเจ้าภาพในการจัดทำคู่มือแจกจ่าย อบรมให้ความรู้เกี่ยวกับงานพิทักษ์เด็กฯ แก่หน่วยต่าง ๆ ทั้งด้านการสืบสวน การสอบสวน และการปฏิบัติต่อเด็ก สตรี ทั้งในและต่างประเทศ ให้เป็นปัจจุบันเสมอ

๓.๔.๓.๘ จัดให้มีหัวหน้าและเจ้าหน้าที่เวรรับผิดชอบในการประสานงาน ติดต่о รับแจ้งเหตุ/ข้อมูล/เบาะแส เพื่อประสานงานกับหน่วยงานที่เกี่ยวข้องได้ตลอดเวลา

๓.๔.๓.๙ สนับสนุนหน่วยร่วมปฏิบัติตามแผนและดำเนินการอื่น ๆ ตามที่ ผู้อำนวยการศูนย์พิทักษ์เด็ก สตรี ครอบครัว และป้องกันปราบปรามการค้ามนุษย์ สำนักงานตำรวจแห่งชาติ มอบหมาย

๓.๔.๔ กองกำกับการสวัสดิภาพเด็กและสตรี กองบัญชาการตำรวจนครบาล

๓.๔.๔.๑ สนับสนุนกำลังพล และข้อมูลที่เกี่ยวข้องกับการคุ้มครองเด็ก สตรี และปัญหาความรุนแรงในครอบครัว ให้กับศูนย์พิทักษ์เด็ก สตรี ครอบครัว และป้องกันปราบปรามการค้ามนุษย์

แผน : พัททังค์เด็ก สตรี และครอบครัว สำนักงานตำรวจแห่งชาติ

สำนักงานตำรวจแห่งชาติ โดยกำหนดช่องทางแลกเปลี่ยนข้อมูลข่าวสารในลักษณะสองทาง (Two Way Communication) ในทุกรูปแบบตามเทคโนโลยีที่มีใช้อยู่ในปัจจุบัน

๓.๔.๔.๒ ติดตามสถานการณ์ที่อาจส่งผลกระทบต่อการคุ้มครองเด็ก และสตรี ในภาพรวม แล้วทำการวิเคราะห์ สรุปผล พร้อมทั้งจัดทำข้อเสนอแนะ เสนอผู้อำนวยการศูนย์พิทักษ์เด็ก สตรี ครอบครัว และป้องกันปราบปรามการค้ามนุษย์ สำนักงานตำรวจแห่งชาติ เพื่อใช้เป็นข้อมูลในการ บริหารงาน

๓.๔.๔.๓ สนับสนุนการปฏิบัติตามแผน และดำเนินการอื่น ๆ ตามที่ ผู้อำนวยการศูนย์ พิทักษ์เด็ก สตรี ครอบครัว และป้องกันปราบปรามการค้ามนุษย์ สำนักงานตำรวจแห่งชาติ มอบหมาย

ส่วนปฏิบัติการเฉพาะกิจ

๓.๔.๕ กองบัญชาการตำรวจสันติบาล

๓.๔.๕.๑ เป็นหน่วยสนับสนุนทางยุทธวิธี การดำเนินการด้านการข่าว และร่วมปฏิบัติตาม แผน

๓.๔.๕.๒ ดำเนินการอื่น ๆ ตามที่ ผู้อำนวยการศูนย์พิทักษ์เด็ก สตรี ครอบครัว และ ป้องกันปราบปรามการค้ามนุษย์ สำนักงานตำรวจแห่งชาติ มอบหมาย

๓.๔.๖ กองบัญชาการตำรวจปราบปรามยาเสพติด

๓.๔.๖.๑ เป็นหน่วยสนับสนุนทางยุทธวิธี เครื่องมือพิเศษ และร่วมปฏิบัติตามแผน

๓.๔.๖.๒ ดำเนินการอื่น ๆ ตามที่ ผู้อำนวยการศูนย์พิทักษ์เด็ก สตรี ครอบครัว และ ป้องกันปราบปรามการค้ามนุษย์ สำนักงานตำรวจแห่งชาติ มอบหมาย

๓.๔.๗ สำนักงานพิสูจน์หลักฐานตำรวจ

๓.๔.๗.๑ เป็นหน่วยสนับสนุนทางเทคนิคด้านพิสูจน์หลักฐาน วิทยาการตำรวจ และร่วม ปฏิบัติตามแผน

๓.๔.๗.๒ ดำเนินการอื่น ๆ ตามที่ ผู้อำนวยการศูนย์พิทักษ์เด็ก สตรี ครอบครัว และ ป้องกันปราบปรามการค้ามนุษย์ สำนักงานตำรวจแห่งชาติ มอบหมาย

๓.๔.๘ กองบังคับการปราบปราม

๓.๔.๘.๑ เป็นหน่วยสนับสนุนทางยุทธวิธี และร่วมปฏิบัติตามแผน

๓.๔.๘.๒ ดำเนินการอื่น ๆ ตามที่ ผู้อำนวยการ ศูนย์พิทักษ์เด็ก สตรี ครอบครัว และ ป้องกันปราบปรามการค้ามนุษย์ สำนักงานตำรวจแห่งชาติ มอบหมาย

๓.๔.๙ กองบังคับการปราบปรามการกระทำความผิดเกี่ยวกับอาชญากรรมทางเทคโนโลยี

๓.๔.๙.๑ เป็นหน่วยสนับสนุนทางเทคนิคในการสืบสวน รวบรวมพยานหลักฐานการ กระทำความผิดทางเทคโนโลยี และร่วมปฏิบัติตามแผน

แผน : พิทักษ์เด็ก สตรี และครอบครัว สำนักงานตำรวจแห่งชาติ

๓.๔.๙.๒ สนับสนุนหน่วยร่วมปฏิบัติตามแผนและดำเนินการอื่น ๆ ตามที่ ผู้อำนวยการศูนย์พิทักษ์เด็ก สตรี ครอบครัว และป้องกันปราบปรามการค้ามนุษย์ สำนักงานตำรวจแห่งชาติ มอบหมาย

๓.๔.๑๐ กองบังคับการตำรวจท่องเที่ยว

๓.๔.๑๐.๑ เป็นหน่วยสนับสนุนทางยุทธวิธี ล่ามภาษาต่างประเทศ และร่วมปฏิบัติตามแผน
๓.๔.๑๐.๒ ดำเนินการอื่น ๆ ตามที่ ผู้อำนวยการศูนย์พิทักษ์เด็ก สตรี ครอบครัว และ
ป้องกันปราบปรามการค้ามนุษย์ สำนักงานตำรวจแห่งชาติ มอบหมาย

๓.๔.๑๑ กองบินตำรวจ

๓.๔.๑๑.๑ เป็นหน่วยสนับสนุนการขนส่งและการเคลื่อนย้ายทางอากาศ (อากาศยาน
การบิน หรือ เฮลิคอปเตอร์) ให้แก่กองบัญชาการและกองบังคับการตำรวจน้ำ

๓.๔.๑๑.๒ ดำเนินการอื่น ๆ ตามที่ ผู้อำนวยการศูนย์พิทักษ์เด็ก สตรี ครอบครัว และ
ป้องกันปราบปรามการค้ามนุษย์ สำนักงานตำรวจแห่งชาติ มอบหมาย

ส่วนอำนวยการและสนับสนุนการปฏิบัติ

๓.๔.๑๒ สำนักงานยุทธศาสตร์ตำรวจ

๓.๔.๑๒.๑ รับผิดชอบงานด้านธุรการ ดำเนินการตามกฎหมาย ระเบียบ ข้อบังคับต่าง
ๆ ที่เกี่ยวข้อง ตลอดจนทำหน้าที่ในการประสานการปฏิบัติงานกับหน่วยงานในสังกัดสำนักงานตำรวจ
แห่งชาติ และหน่วยงานต่าง ๆ ที่เกี่ยวข้อง เช่น กระทรวงการพัฒนาสังคมและความมั่นคงของมนุษย์
กระทรวงการต่างประเทศ มูลนิธิเพื่อนหญิง องค์การเกี่ยวกับสิทธิมนุษยชนต่าง ๆ หรือการ
ค้า
มนุษย์ ทั้งในและต่างประเทศ เป็นต้น เพื่อให้การดำเนินการในส่วนบังคับบัญชาบรรลุวัตถุประสงค์

๓.๔.๑๒.๒ ดำเนินการอื่น ๆ ตามที่ ผู้อำนวยการศูนย์พิทักษ์เด็ก สตรี ครอบครัว และ
ป้องกันปราบปรามการค้ามนุษย์ สำนักงานตำรวจแห่งชาติ มอบหมาย

๓.๔.๑๓ สำนักงานส่งกำลังบำรุง

๓.๔.๑๓.๑ เป็นหน่วยสนับสนุนการส่งกำลังบำรุง ด้านพลาธิการ พัสดุ ยุทธภัณฑ์ และ
ร่วมปฏิบัติตามแผน

๓.๔.๑๓.๒ ดำเนินการอื่น ๆ ตามที่ ผู้อำนวยการศูนย์พิทักษ์เด็ก สตรี ครอบครัว และ
ป้องกันปราบปรามการค้ามนุษย์ สำนักงานตำรวจแห่งชาติ มอบหมาย

๓.๔.๑๔ สำนักงานกำลังพล

๓.๔.๑๔.๑ ดำเนินการเกี่ยวกับกำลังพล และจัดสรรกำลังพลให้แก่หน่วยปฏิบัติงานที่
ขาดแคลนตามร้องขอ

๓.๔.๑๔.๒ ดำเนินการอื่น ๆ ตามที่ ผู้อำนวยการศูนย์พิทักษ์เด็ก สตรี ครอบครัว และ
ป้องกันปราบปรามการค้ามนุษย์ สำนักงานตำรวจแห่งชาติ มอบหมาย

แผน : พัทธศึกษา สตรี และครอบครัว สำนักงานตำรวจแห่งชาติ

๓.๔.๑๕ สำนักงานงบประมาณและการเงิน

๓.๔.๑๕.๑ เป็นหน่วยสนับสนุนด้านงบประมาณ และหน่วยวิชาการด้านการเงินตามแผน

๓.๔.๑๕.๒ ดำเนินการอื่น ๆ ตามที่ ผู้อำนวยการศูนย์พัทท์ศึกษเด็ก สตรี ครอบครัว และ
ป้องกันปราบปรามการค้ามนุษย์ สำนักงานตำรวจแห่งชาติ มอบหมาย

๓.๔.๑๖ สำนักงานเทคโนโลยีสารสนเทศและการสื่อสาร

๓.๔.๑๖.๑ เป็นศูนย์กลางระบบฐานข้อมูลสถิติคดีและข้อมูลอื่น ๆ ที่เกี่ยวข้องกับงาน
เด็ก สตรี ครอบครัว และการค้ามนุษย์ ในภาพรวมของสำนักงานตำรวจแห่งชาติ

๓.๔.๑๖.๒ เป็นหน่วยสนับสนุนเครื่องมือ เครื่องใช้ ตลอดจนการก่อสร้าง และ/หรือ
พัฒนาระบบโปรแกรม และเทคโนโลยีสารสนเทศ เครื่องมือสื่อสาร การสื่อสาร และร่วมปฏิบัติตามแผน

๓.๔.๑๖.๓ ดำเนินการอื่น ๆ ตามที่ ผู้อำนวยการศูนย์พัทท์ศึกษเด็ก สตรี ครอบครัว และ
ป้องกันปราบปรามการค้ามนุษย์ สำนักงานตำรวจแห่งชาติ มอบหมาย

๓.๔.๑๗ กองบัญชาการศึกษา

๓.๔.๑๗.๑ เป็นหน่วยสนับสนุนด้านการศึกษา การจัดทำหลักสูตร ตำรา การเผยแพร่
การให้ความรู้ และการฝึกอบรม

๓.๔.๑๗.๒ ดำเนินการอื่น ๆ ตามที่ ผู้อำนวยการศูนย์พัทท์ศึกษเด็ก สตรี ครอบครัว และ
ป้องกันปราบปรามการค้ามนุษย์ สำนักงานตำรวจแห่งชาติ มอบหมาย

๓.๔.๑๘ โรงพยาบาลตำรวจ

๓.๔.๑๘.๑ เป็นหน่วยสนับสนุนทางการแพทย์ การรักษาพยาบาล การส่งกลับสาย
การแพทย์ งานนิติเวช การตรวจพิสูจน์ การชันสูตร และร่วมปฏิบัติตามแผน

๓.๔.๑๘.๒ คัดเลือกนักจิตวิทยา นักสังคมสงเคราะห์ ที่มีความรู้ ความสามารถ และ/
หรือมีประสบการณ์แล้วขึ้นบัญชีไว้ เพื่อเป็นฐานข้อมูล เพื่อมอบหมายให้ร่วมรับผิดชอบการสอบปากคำ
คดีเด็ก สตรี ครอบครัว และการค้ามนุษย์ ตามที่ได้รับคำร้องขอ หรือ ผอ.พตส.ตร. มอบหมาย

๓.๔.๑๘.๓ ดำเนินการอื่น ๆ ตามที่ ผู้อำนวยการศูนย์พัทท์ศึกษเด็ก สตรี ครอบครัว และ
ป้องกันปราบปรามการค้ามนุษย์ สำนักงานตำรวจแห่งชาติ มอบหมาย

๓.๔.๑๙ กองการต่างประเทศ

๓.๔.๑๙.๑ เป็นหน่วยสนับสนุนทางเทคโนโลยี และภาษาต่างประเทศ รวมทั้งการ
แสวงหาและสร้างเครือข่ายความร่วมมือกับหน่วยงานภาครัฐ ภาคเอกชน องค์กรเอกชน (NGO) ใน
ต่างประเทศ และร่วมปฏิบัติตามแผน

๓.๔.๑๙.๒ ดำเนินการอื่น ๆ ตามที่ ผู้อำนวยการศูนย์พัทท์ศึกษเด็ก สตรี ครอบครัว และ
ป้องกันปราบปรามการค้ามนุษย์ สำนักงานตำรวจแห่งชาติ มอบหมาย

แผน : พิทักษ์เด็ก สตรี และครอบครัว สำนักงานตำรวจแห่งชาติ

๓.๔.๒๐ กองสารนิเทศ

๓.๔.๒๐.๑ เป็นหน่วยสนับสนุนด้านเทคนิคในการบันทึกและเผยแพร่ภาพ กิจกรรมผล การปฏิบัติงานผ่านสื่อทั้งภายในและภายนอก ตลอดจนประชาสัมพันธ์เผยแพร่ความรู้ ข้อมูลข่าวสารที่ เกี่ยวข้อง เพื่อประโยชน์ในการแสวงหาความร่วมมือ เสริมสร้างความเข้าใจและสร้างภูมิคุ้มกันแก่สังคม

๓.๔.๒๐.๒ ดำเนินการอื่น ๆ ตามที่ ผู้อำนวยการศูนย์พิทักษ์เด็ก สตรี ครอบครัว และ ป้องกันปราบปรามการค้ามนุษย์ สำนักงานตำรวจแห่งชาติ มอบหมาย

๓.๔.๒๑ สถาบันฝึกอบรมระหว่างประเทศว่าด้วยการดำเนินการให้เป็นไปตามกฎหมาย

๓.๔.๒๑.๑ เป็นหน่วยรับผิดชอบในการฝึกอบรมเทคนิค ทักษะ ยุทธวิธีในการป้องกัน ปราบปราม และแก้ไขปัญหาเด็ก สตรีและการค้ามนุษย์ ให้เป็นไปตามมาตรฐานสากล

๓.๔.๒๑.๒ ดำเนินการอื่น ๆ ตามที่ ผู้อำนวยการศูนย์พิทักษ์เด็ก สตรี ครอบครัว และ ป้องกันปราบปรามการค้ามนุษย์ สำนักงานตำรวจแห่งชาติ มอบหมาย

๓.๕ คำแนะนำในการประสาน

๓.๕.๑ ให้ยกเลิกแผนและ/หรือคำสั่งที่ขัดหรือแย้งกับคำสั่งนี้และให้ใช้แผนนี้ โดยแผนนี้มีผล บังคับใช้ในการเตรียมการ วางแผน การจัดกำลังตั้งแต่บัดนี้ และให้ทุกหน่วยปฏิบัติ ออกคำสั่ง มอบหมายผู้รับผิดชอบในการดำเนินการ สนับสนุน หรือประสานการปฏิบัติ ตามแผนให้แล้วเสร็จ ภายใน ๑๕ วัน แล้วรายงาน ผู้อำนวยการศูนย์พิทักษ์เด็ก สตรี ครอบครัว และป้องกันปราบปรามการ ค้ามนุษย์ สำนักงานตำรวจแห่งชาติ ทราบ ผ่านกองแผนงานอาชญากรรม สำนักงานยุทธศาสตร์ตำรวจ พร้อมสำเนาแจ้งกองบังคับการปราบปรามการค้ามนุษย์ ทราบ

๓.๕.๒ ให้เริ่มการดำเนินการตามมาตรการแสวงหาความร่วมมือและสร้างเครือข่ายปฏิบัติการ นับตั้งแต่บัดนี้ให้แล้วเสร็จภายใน ๓๐ วัน และดำเนินการตามมาตรการต่อเนื่องที่กำหนดไว้ทันที โดย ต้องจัดทำรายงานการประชุม หรือสรุปผลการดำเนินการ หรือความคืบหน้าในการดำเนินการ ไว้เป็น หลักฐานให้ชัดเจน สามารถเรียกดู หรือตรวจสอบได้ตลอดเวลา

๓.๕.๓ ผู้บังคับบัญชาทุกระดับที่ได้รับมอบหมายจะต้องศึกษา ทำความเข้าใจและเผยแพร่ความรู้ ความเข้าใจแก่ผู้ใต้บังคับบัญชาในสังกัดทุกนาย ตลอดจนกำกับดูแล ตรวจสอบ ติดตาม ให้คำแนะนำ และร่วมปฏิบัติในมาตรการต่าง ๆ ตามความจำเป็นและเหมาะสม รวมทั้งต้องส่งเสริม สนับสนุนและ แก้ปัญหาเบื้องต้นตามอำนาจหน้าที่ หากไม่สามารถดำเนินการได้ ต้องรายงาน ผู้อำนวยการศูนย์พิทักษ์ เด็ก สตรี ครอบครัว และป้องกันปราบปรามการค้ามนุษย์ สำนักงานตำรวจแห่งชาติ ทราบโดยเร็วที่สุด

๓.๕.๔ ในการดำเนินการตามมาตรการจะต้องคำนึงถึงหลักสิทธิมนุษยชน สิทธิเสรีภาพ ความ เสมอภาคของบุคคล และศักดิ์ศรีของความเป็นมนุษย์เป็นสำคัญ โดยเฉพาะอย่างยิ่งในการจับกุมผู้กระทำผิด

แผน : พัทธกษัตริ์ สตรี และครอบครัว สำนักงานตำรวจแห่งชาติ

การช่วยเหลือฟื้นฟูเยียวยาผู้ที่ตกเป็นเหยื่อหรือผู้เสียหาย จะต้องดำเนินการตามคำสั่ง มาตรการ
แนวทางที่กำหนดด้วยความระมัดระวัง รอบคอบ รัดกุม โปร่งใส ตรวจสอบได้

๔. การรุกรการ การรายงาน และการส่งกำลังบำรุง

๔.๑ การรุกรการ ตามสายงานปกติ

๔.๒ การรายงาน ตามผนวก ง

๔.๓ การส่งกำลังบำรุง ตามสายงานปกติ และอาจขอรับการสนับสนุนจากหน่วยงานภาครัฐ
เอกชน กองทุน และองค์กรอิสระต่าง ๆ ที่เกี่ยวข้องกับการพิทักษ์เด็ก สตรี และครอบครัว

๕. การบังคับบัญชาและการติดต่อสื่อสาร

๕.๑ การบังคับบัญชา

๕.๑.๑ ให้รองผู้บัญชาการตำรวจแห่งชาติ (งานกฎหมายและคดี) ซึ่งได้รับมอบหมายให้กำกับ
การบริหารราชการ สั่งและปฏิบัติราชการแทนผู้บัญชาการตำรวจแห่งชาติ ในศูนย์พิทักษ์เด็ก สตรี และ
ป้องกันปราบปรามการค้ามนุษย์ และเป็นผู้อำนวยการศูนย์พิทักษ์เด็ก สตรี ครอบครัว และป้องกัน
ปราบปรามการค้ามนุษย์ สำนักงานตำรวจแห่งชาติ มีหน้าที่ บริหาร อำนวยการ กำกับดูแล จัดทำคำขอ
งบประมาณ และเงินช่วยเหลืออื่น ๆ เพื่อประโยชน์ของสำนักงานตำรวจแห่งชาติ

๕.๑.๒ มอบหมาย พลตำรวจโท ก่อเกียรติ วงศ์วรชาติ รักษาการแทน ที่ปรึกษา (งาน
กฎหมายและคดี ๑) เป็น รองผู้อำนวยการศูนย์พิทักษ์เด็ก สตรี ครอบครัว และป้องกันปราบปราม
การค้ามนุษย์ สำนักงานตำรวจแห่งชาติ มีหน้าที่กำกับ ดูแลการปฏิบัติให้เป็นไปตามแผนนี้ และ
ช่วยเหลือการปฏิบัติงานของผู้อำนวยการศูนย์พิทักษ์เด็ก สตรี ครอบครัว และป้องกันปราบปรามการ
ค้ามนุษย์ สำนักงานตำรวจแห่งชาติ ตามอำนาจหน้าที่และความรับผิดชอบ

๕.๑.๓ มอบหมาย พลตำรวจโท วัฒน สักกวัตร รักษาการแทน ผู้ช่วยผู้บัญชาการตำรวจ
แห่งชาติ (งานกฎหมายและคดี ๒) เป็น รองผู้อำนวยการศูนย์พิทักษ์เด็ก สตรี ครอบครัว และป้องกัน
ปราบปรามการค้ามนุษย์ สำนักงานตำรวจแห่งชาติ มีหน้าที่กำกับ ดูแลการปฏิบัติให้เป็นไปตามแผนนี้
และช่วยเหลือการปฏิบัติงานของผู้อำนวยการศูนย์พิทักษ์เด็ก สตรี ครอบครัว และป้องกันปราบปราม
การค้ามนุษย์ สำนักงานตำรวจแห่งชาติ ตามอำนาจหน้าที่และความรับผิดชอบ


๕.๑.๔ มอบหมาย พลตำรวจโท สฤกษ์ชัย เอนกเวียง รักษาการแทน ผู้ช่วยผู้บัญชาการ
ตำรวจแห่งชาติ (งานบริหาร ๒๓) เป็น รองผู้อำนวยการศูนย์พิทักษ์เด็ก สตรี ครอบครัว และป้องกัน
ปราบปรามการค้ามนุษย์ สำนักงานตำรวจแห่งชาติ มีหน้าที่กำกับ ดูแลการปฏิบัติให้เป็นไปตามแผนนี้

แผน : พิทักษ์เด็ก สตรี และครอบครัว สำนักงานตำรวจแห่งชาติ

และช่วยเหลือการปฏิบัติงานของผู้อำนวยการศูนย์พิทักษ์เด็ก สตรี ครอบครัว และป้องกันปราบปราม
การค้ามนุษย์ สำนักงานตำรวจแห่งชาติ ตามอำนาจหน้าที่และความรับผิดชอบ

๕.๒ การสื่อสาร ตามผนวก จ

พลตำรวจเอก



(สมชค พุ่มพันธุ์ม่วง)

ผู้บัญชาการตำรวจแห่งชาติ

แผน : พิทักษ์เด็ก สตรี และครอบครัว สำนักงานตำรวจแห่งชาติ

รายการผนวก

ผนวก ก โครงสร้างศูนย์ฯ

ผนวก ข โครงสร้างการปฏิบัติงานแบ่งตามหน้าที่

ผนวก ค โครงสร้างการปฏิบัติงานแบ่งตามยุทธศาสตร์

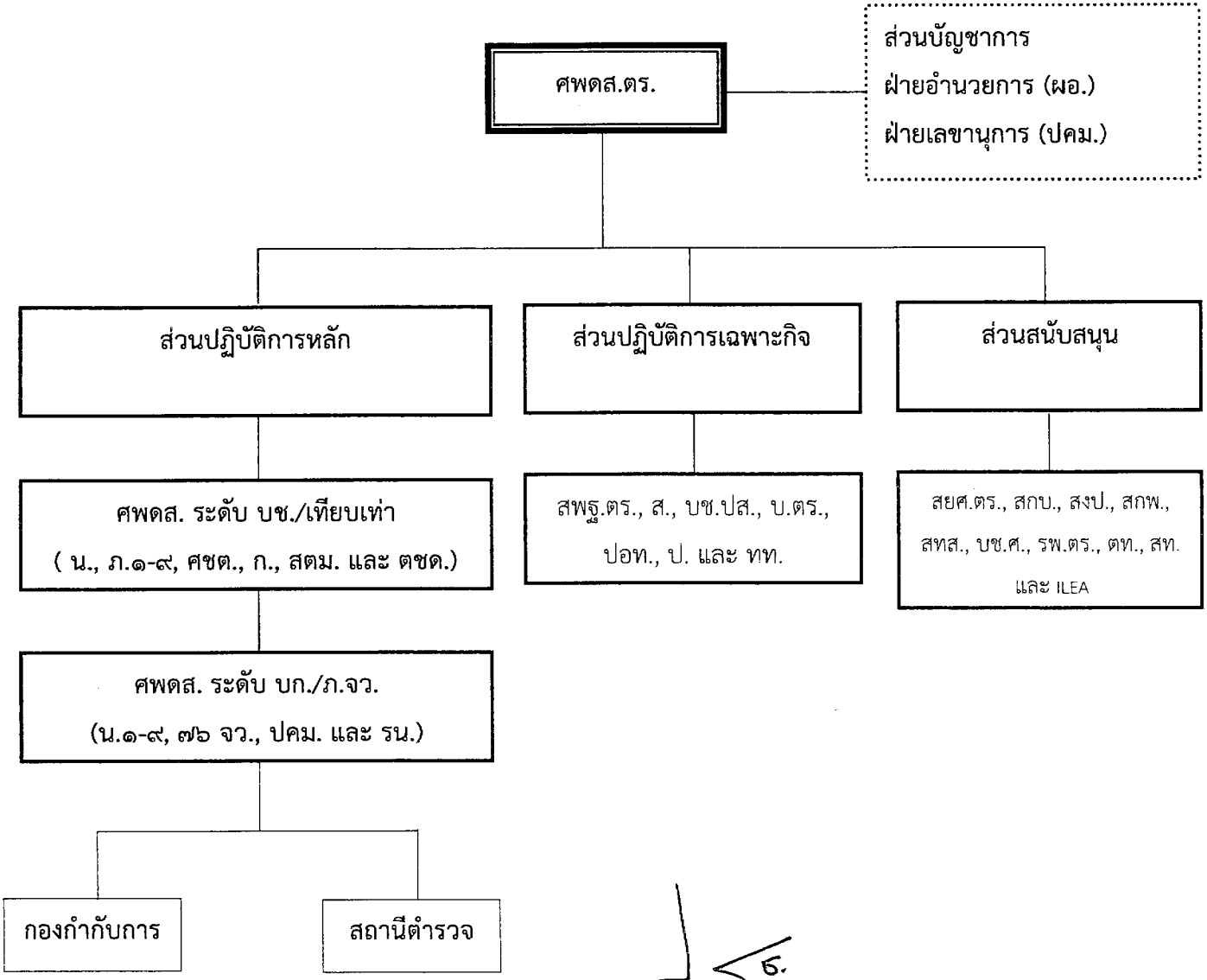
ผนวก ง การรายงาน

ผนวก จ การสื่อสาร

ผนวก ฉ การแจกจ่าย

แผน : พื้ทักษ์เด็ก สตรี และครอบครัว สำนักงานตำรวจแห่งชาติ

ผนวก ก
ผังการประกอบกำลัง ศพตส.ตร.



พันตำรวจเอก

(สุรพงษ์ ชัยจันทร์)

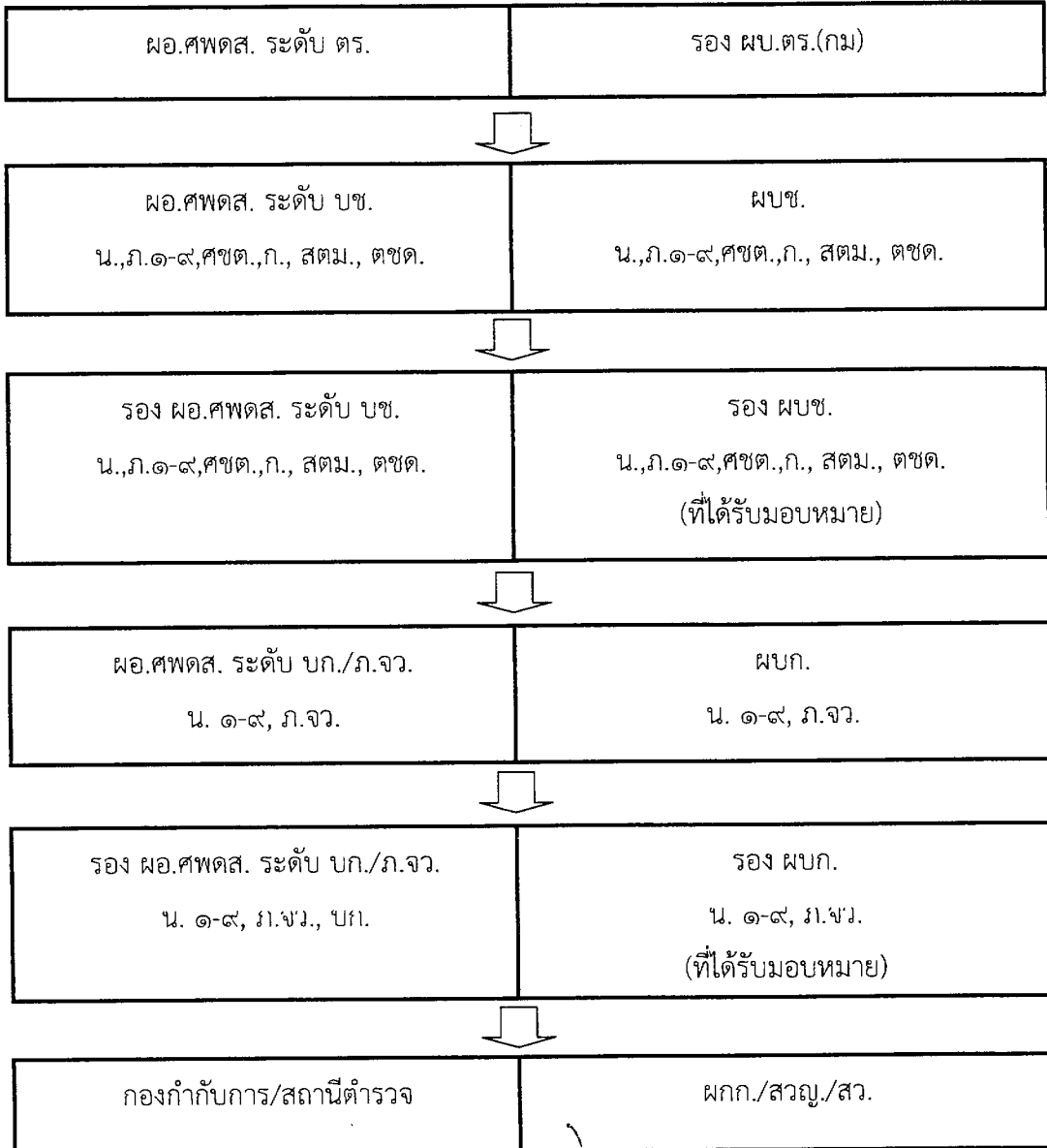
รักษาราชการแทนผู้บังคับการกองแผนงานอาชญากรรม/

หัวหน้าฝ่ายอำนวยการศูนย์พิทักษ์เด็ก สตรี ครอบครัว และป้องกันปราบปรามการค้ามนุษย์
สำนักงานตำรวจแห่งชาติ

แผน : พัทธศึกษา สตรี และครอบครัว สำนักงานตำรวจแห่งชาติ

ผนวก ข

ผังการปฏิบัติงานแบ่งตามหน้าที่



พันตำรวจเอก

(สุรพงษ์ ชัยจันทร์)

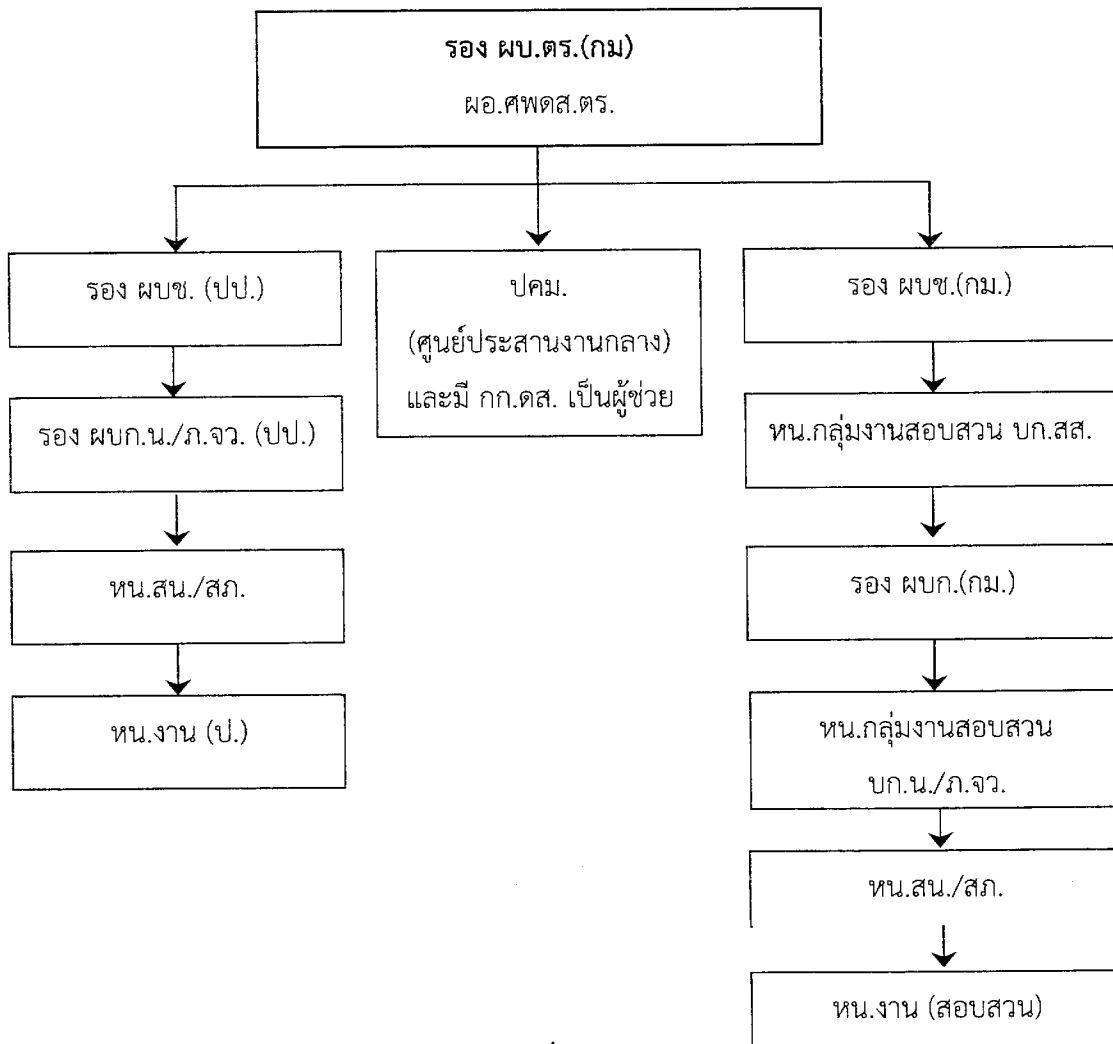
รักษาราชการแทนผู้บังคับการกองแผนงานอาชญากรรม/

หัวหน้าฝ่ายอำนวยการศูนย์พิทักษ์เด็ก สตรี ครอบครัว และป้องกันปราบปรามการค้ามนุษย์

สำนักงานตำรวจแห่งชาติ

แผน : พืชผักเด็ก สตรี และครอบครัว สำนักงานตำรวจแห่งชาติ

ผนวก ค
ผังการปฏิบัติงานแบ่งตามแผน



พันตำรวจเอก


(สุรพงษ์ ชัยจันทร์)

รักษาราชการแทนผู้บังคับการกองแผนงานอาชญากรรม/

หัวหน้าฝ่ายอำนวยการศูนย์พืชผักเด็ก สตรี ครอบครัว และป้องกันปราบปรามการค้ามนุษย์

สำนักงานตำรวจแห่งชาติ

แผน : พิทักษ์เด็ก สตรี และครอบครัว สำนักงานตำรวจแห่งชาติ

ผนวก ง
การรายงาน

๑. แบบรายงาน แบ่งแบบรายงานออกเป็น ๓ แบบ ได้แก่

๑.๑ แบบ พตส.ตร.๐๑ ใช้ในการรายงานข้อมูลการดำเนินงานด้านการจัดการใช้แรงงานเด็กในรูปแบบที่
เลวร้าย

๑.๒ แบบ พตส.ตร.๐๒ ใช้ในการรายงานคดีตาม พ.ร.บ.คุ้มครองผู้ถูกกระทำทารุณกรรมในครอบครัว
พ.ศ.๒๕๕๐

๑.๓ แบบ พตส.ตร.๐๓ ใช้ในการรายงานสถิติข้อมูลที่เกี่ยวข้องกับเด็ก สตรี และครอบครัว

๒. การรายงาน

๒.๑ แบบรายงาน พตส.ตร.๐๑ และ พตส.ตร.๐๓ ให้รายงานฝ่ายอำนวยการ ศพตส.ตร. ทราบภายในวันที่ ๒
ของเดือนถัดไป

๒.๒ แบบ พตส.ตร.๐๒ ให้รายงานตามวงรอบตัวชี้วัดส่งฝ่ายอำนวยการ ศพตส.ตร. ดังนี้

- รอบ ๓ เดือน วันที่ ๕ เม.ย. ซึ่งรับแจ้งระหว่างวันที่ ๑ ม.ค. - ๓๑ มี.ค.
- รอบ ๖ เดือน วันที่ ๕ ก.ค. ซึ่งรับแจ้งระหว่างวันที่ ๑ ม.ค. - ๓๐ มิ.ย.
- รอบ ๙ เดือน วันที่ ๕ ต.ค. ซึ่งรับแจ้งระหว่างวันที่ ๑ ม.ค. - ๓๐ ก.ย.
- รอบ ๑๒ เดือน วันที่ ๕ ม.ค. ซึ่งรับแจ้งระหว่างวันที่ ๑ ม.ค. - ๓๑ ธ.ค.

๒.๓ การรายงานฝ่ายอำนวยการ ศพตส.ตร. (ผอ.สยศ.ตร.) หมายเลขโทรศัพท์ ๐ ๒๒๐๕ ๓๑๘๔ โทรสาร
๐ ๒๒๐๕ ๓๑๘๓ E-mail : ccpd0007.23@gmail.com

๒.๔ การรับรองแบบรายงานให้หัวหน้าส่วนราชการแต่ละหน่วยตรวจสอบความถูกต้องของข้อมูลตามแบบ
รายงานที่กำหนด แล้วรับรองความถูกต้องทำแบบรายงานด้วยตนเอง ตามแบบตัวอย่าง ดังนี้

ขอรับรองข้อมูลดังกล่าวเป็นความจริง

ตรวจแล้วถูกต้อง

(ยศ) พล.ต.ท.

(ชื่อ ชื่อสกุล) (รักชาติ ใจกล้าหาญ)

(ตำแหน่ง) ผบช.ภ..../ผอ.ศพตส.ภ....

(วัน/เดือน/ปี)/...../.....

๒.๕ รายละเอียดขั้นตอนการรายงาน หรือกรณีมีแบบรายงานเพิ่มเติม/ปรับปรุง จะกำหนดและแจ้งให้
ศพตส.น./ภ.๑-๙/ศชต./ก./ตชต./สตม. ทราบในภายหลังต่อไป

แผน : พิทักษ์เด็ก สตรี และครอบครัว สำนักงานตำรวจแห่งชาติ

๒.๖ ให้เป็นหน้าที่ของพนักงานสอบสวนเจ้าของคดี รับผิดชอบรายงานข้อมูล ในระบบฐานข้อมูล Polis ตามแบบที่กำหนด หลังจากได้รับคำร้องทุกข์ไว้ตามระเบียบแล้วอย่างช้าไม่เกิน ๓ วันทำการ

๒.๗ ให้หน่วยงานระดับ บช./เทียบเท่า กำชับเจ้าหน้าที่ผู้รับผิดชอบรายงานผลตามแบบรายงานที่กำหนดให้ตรงตามกำหนดเวลา เพื่อมิให้เกิดความเสียหายต่อทางราชการ

พันตำรวจเอก



(สุรพงษ์ ชัยจันทร์)

รักษาราชการแทนผู้บังคับการกองแผนงานอาชญากรรม/

หัวหน้าฝ่ายอำนวยการศูนย์พิทักษ์เด็ก สตรี ครอบครัว และป้องกันปราบปรามการค้ามนุษย์

สำนักงานตำรวจแห่งชาติ

แผน : พิทักษ์เด็ก สตรี และครอบครัว สำนักงานตำรวจแห่งชาติ

รายการอนุผนวก

อนุผนวก ๑ ของผนวก ง แบบ พตส.ตร. ๐๑

อนุผนวก ๒ ของผนวก ง แบบ พตส.ตร. ๐๒

อนุผนวก ๓ ของผนวก ง แบบ พตส.ตร. ๐๓

แผน : พิทักษ์เด็ก สตรี และครอบครัว สำนักงานตำรวจแห่งชาติ


อนุผนวก ๑ ของผนวก ง แบบ พตส.ตร.๐๑

วิธีการกรอกข้อมูล

ตร. ได้รับมอบหมายจากคณะกรรมการการจัดการใช้แรงงานเด็กในรูปแบบที่เลวร้าย รับผิดชอบในการจัดเก็บข้อมูลจำนวนเด็กที่ถูกใช้แรงงานในรูปแบบที่เลวร้าย รูปแบบ ก., และ ข.

๑. ช่อง “ การใช้แรงงานเด็กในรูปแบบที่เลวร้าย ” ประกอบไปด้วยรูปแบบที่เกี่ยวข้องกับ จำนวน ๒ รูปแบบ ได้แก่ รูปแบบ ก. หุกรูปแบบขอการใช้ทาส หรือแนวปฏิบัติที่คล้ายกับการใช้ทาส และ รูปแบบ ข. การค้าประเวณี/ผลิตสื่อลามกหรือการแสดงลามก
๒. ช่อง “ จำนวนคดีที่เกี่ยวข้องกับการใช้แรงงานเด็ก (คดี) ” ให้กรอกจำนวนตัวเลขคดี ของปีงบประมาณ พ.ศ.๒๕๕๗ และ ๒๕๕๘ โดยปี ๒๕๕๘ ให้รายงานตามวงรอบที่กำหนด
๓. ช่อง “ จำนวนคดีที่สั่งฟ้องในชั้น พงส. (คดี) ” ให้กรอกจำนวนตัวเลขคดี ของปีงบประมาณ พ.ศ.๒๕๕๗ และ ๒๕๕๘ โดยปี ๒๕๕๘ ให้รายงานตามวงรอบที่กำหนด
๔. ช่อง “ จำนวน เด็กที่ตกเป็นเหยื่อ(คน) ” ให้กรอกจำนวนตัวเลขเด็กที่ตกเป็นเหยื่อ ของปีงบประมาณ พ.ศ.๒๕๕๗ และ ๒๕๕๘ โดยปี ๒๕๕๘ ให้รายงานตามวงรอบที่กำหนด
๕. ช่อง “ ขอบเขตข้อมูล/เงื่อนไขในการจัดเก็บข้อมูล ” ให้กำหนดกรอบ/ข้อจำกัดของข้อมูลที่แสดงว่านับหรือไม่นับกรณีใดบ้างในแต่ละรูปแบบ
๖. ช่อง “ แหล่งที่มาและช่วงเวลาในการจัดเก็บข้อมูล ” ให้ระบุหน่วยปฏิบัติย่อยที่เป็นเจ้าของข้อมูล หรือรายงานข้อมูล
๗. ให้หัวหน้าหน่วยงาน ระดับ พ.ต.อ. ขึ้นไป ลงนามรับรองความถูกต้องของข้อมูล

พันตำรวจเอก


(สุรพงษ์ ชัยจันทร์)

รักษาราชการแทนผู้บังคับการกองแผนงานอาชญากรรม/

หัวหน้าฝ่ายอำนวยการศูนย์พิทักษ์เด็ก สตรี ครอบครัว และป้องกันปราบปรามการค้ามนุษย์
สำนักงานตำรวจแห่งชาติ

แผน : พัทธกษัตริย์ และครอบครัว สำนักงานตำรวจแห่งชาติ

อนุผนวก ๒ ของผนวก ง แบบ พตส.ตร.๐๒

รายงานคดีตาม พ.ร.บ.คุ้มครองผู้ถูกกระทำรุนแรงในครอบครัว พ.ศ.๒๕๕๐

รอบ.....เดือน ประจำปี.....

หน่วยงาน (๑)	ช่วงระยะเวลาจัดเก็บ (๒)	จำนวนคดีการกระทำ ความรุนแรงในครอบครัว (๓)		จำนวนคำสั่ง กำหนด มาตรการ/วิธีการเพื่อ บรรเทาทุกข์ (๔)	จำนวนการละเมิดคำสั่ง กำหนด มาตรการ วิธีการ บรรเทาทุกข์ (๕)	จำนวนการยอมความชั้น สอบสวน (๖)
		ไม่ร้องทุกข์	ร้องทุกข์			
บช/เทียบเท่า						

(๗) กรณีแยกตามประเภทความผิด

ประเภท	จำนวนคดี			
	ผู้ถูกกระทำอายุระหว่าง ๐-๑๘ ปี		ผู้ถูกกระทำอายุ ๑๘ ปีขึ้นไป	
	หญิง	ชาย	หญิง	ชาย
๑. การกระทำความรุนแรงทางกาย				
๒. การกระทำความรุนแรงทางเพศ				
๓. การกระทำความรุนแรงทางจิตใจ				
๔. การกระทำความรุนแรงทางสังคม (การละเลย/การทอดทิ้ง)				

แผน : พิทักษ์เด็ก สตรี และครอบครัว สำนักงานตำรวจแห่งชาติ

อนุผนวก ๒ ของผนวก ง แบบ พตส.ตร.๐๒

วิธีการกรอกข้อมูล

ตร. ได้รับมอบหมายจากกระทรวงการพัฒนาสังคมและความมั่นคงของมนุษย์ ดำเนินการจัดเก็บข้อมูล เพื่อประกอบการจัดทำรายงาน มาตรา ๗ แห่ง พรบ.คุ้มครองผู้ถูกกระทำด้วยความรุนแรงในครอบครัว พ.ศ.๒๕๕๐

๑. ช่อง “ หน่วยงาน ” ให้กรอกหน่วยที่จัดเก็บข้อมูล ตามสายงานปกติ และให้ระดับ บช./เทียบเท่า เป็น ผู้รวบรวมข้อมูลในภาพรวมส่ง ตร.
๒. ช่อง “ ช่วงระยะเวลาที่จัดเก็บ ” ให้ห้วงระยะเวลาที่ได้จัดเก็บข้อมูล โดยรายงานตามวงรอบที่กำหนด
๓. ช่อง “ จำนวนคดีการกระทำ ความรุนแรงในครอบครัว ” ให้กรอกจำนวนตัวเลขคดี แบ่งเป็น ไม่ร้องทุกข์ และร้องทุกข์
๔. ช่อง “ จำนวนคำสั่ง ” กำหนดมาตรการ/วิธีการเพื่อบรรเทาทุกข์ ” ให้กรอกจำนวนคำสั่งที่หน่วยได้ ดำเนินการตามแนวทาง พ.ร.บ.คุ้มครองผู้ถูกกระทำด้วยความรุนแรงในครอบครัว พ.ศ.๒๕๕๐
๕. ช่อง “ จำนวนการละเมิด คำสั่ง กำหนดมาตรการ วิธีการบรรเทาทุกข์ ” ให้กรอกจำนวนการละเมิดคำสั่ง กำหนดมาตรการ วิธีการบรรเทาทุกข์ ตามแนวทาง พ.ร.บ.คุ้มครองผู้ถูกกระทำด้วยความรุนแรงในครอบครัว พ.ศ.๒๕๕๐
๖. ช่อง “ จำนวนการยอมความชั้นสอบสวน ” ให้กรอกจำนวนคดีที่มีการยอมความ
๗. ส่วน “ กรณีแยกตามประเภทความผิด ” ให้กรอกจำนวนคดีผู้ถูกกระทำ ความผิดประเภทต่าง ๆ ได้แก่ การกระทำ ความรุนแรงทางกาย ทางเพศ ทางจิตใจ และทางสังคม ตามช่วงอายุที่ได้กำหนด
๘. ให้หัวหน้าหน่วยงานระดับ พ.ต.อ. ขึ้นไป ลงนามรับรองความถูกต้องของข้อมูล

พันตำรวจเอก

(สรพงษ์ ชัยจันทร์)

รักษาราชการแทนผู้บังคับการกองแผนงานอาชญากรรม/

หัวหน้าฝ่ายอำนวยการศูนย์พิทักษ์เด็ก สตรี ครอบครัว และป้องกันปราบปรามการค้ามนุษย์

สำนักงานตำรวจแห่งชาติ

แผน : พิทักษ์เด็ก สตรี และครอบครัว สำนักงานตำรวจแห่งชาติ

อนุผนวก ๓ ของผนวก ง แบบ พตส.ตร.๐๓

วิธีการกรอกข้อมูล

๑. ให้กรอกข้อมูลเป็นจำนวนตัวเลข แยกรายละเอียด ดังนี้

- แยกตามประเภทคดี ได้แก่ คดีทารุณกรรมหรือทำร้ายร่างกาย/จิตใจ, คดีเกี่ยวกับเพศ, คดีค้าประเวณีและเป็นธุระจัดหาฯ, คดีมีและเผยแพร่วัตถุลามก (และคดีความผิดเกี่ยวกับแรงงาน
- แยกตามผู้เสียหาย – ผู้ต้องหา ได้แก่ เพศ (ชาย-หญิง) และอายุ (แบ่งเป็น ๔ ช่วงอายุ)
- ที่เกิดเหตุ ได้แก่ ชุมชนหนาแน่น, เบาบาง และที่เปลี่ยว

๒. ให้หัวหน้าหน่วยงาน ระดับ พ.ต.อ. ขึ้นไป ลงนามรับรองความถูกต้องของข้อมูล

พันตำรวจเอก



(สุรพงษ์ ชัยจันทร์)

รักษาราชการแทนผู้บังคับการกองแผนงานอาชญากรรม/

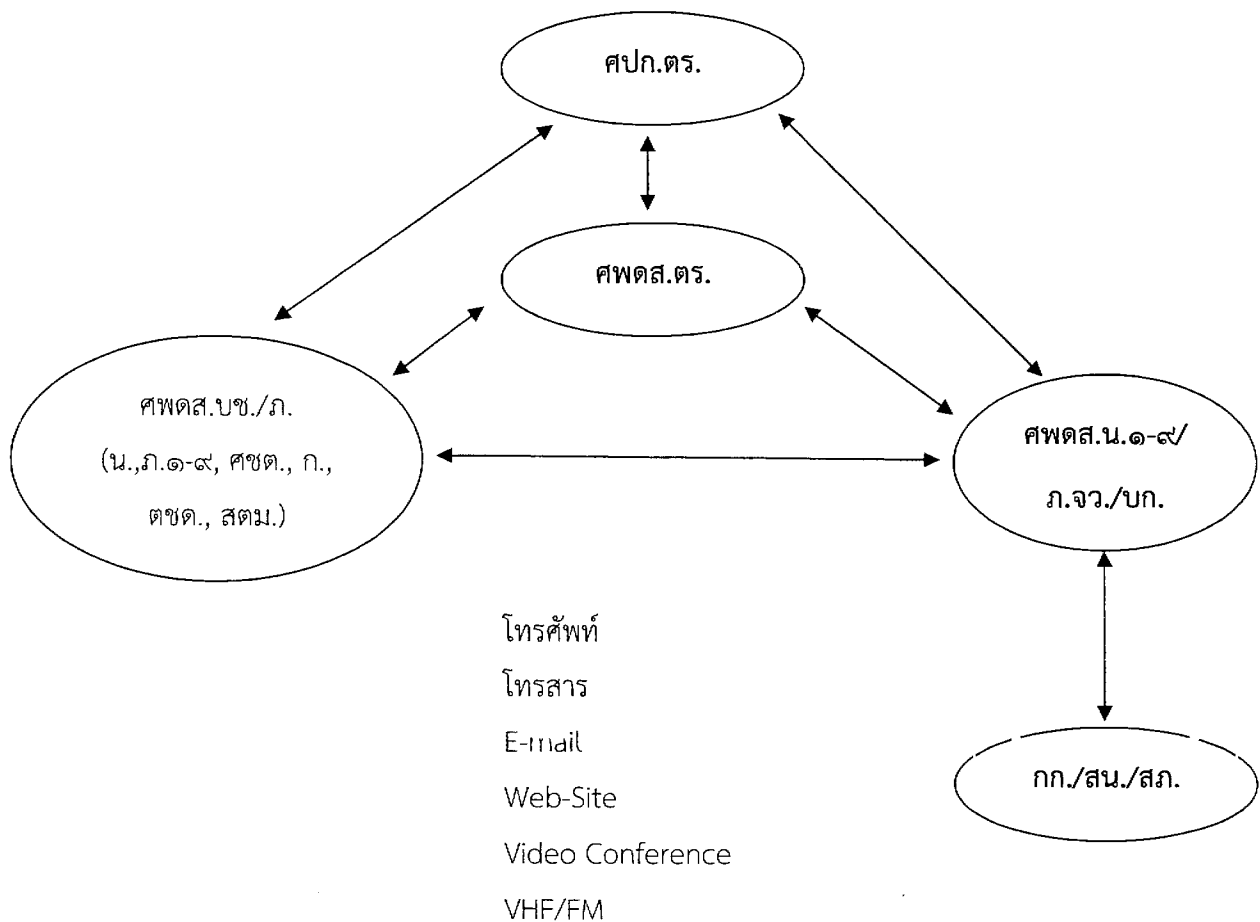
หัวหน้าฝ่ายอำนวยการศูนย์พิทักษ์เด็ก สตรี ครอบครัว และป้องกันปราบปรามการค้ามนุษย์

สำนักงานตำรวจแห่งชาติ

แผน : พิทักษ์เด็ก สตรี และครอบครัว สำนักงานตำรวจแห่งชาติ

ผนวก จ
การสื่อสาร

๑. โครงข่ายการสื่อสาร



๒. การติดต่อสื่อสาร

๒.๑ ศูนย์พิทักษ์เด็ก สตรี ครอบครัว และป้องกันปราบปรามการค้ามนุษย์ สำนักงานตำรวจแห่งชาติ โดยใช้อักษรย่อว่า “ ศพตส.ตร. ” มีสถานที่ตั้งอยู่ที่ กองบังคับการปราบปรามการค้ามนุษย์ ๑๒๐ หมู่ ๓ อาคารบี ชั้น ๔ ศูนย์ราชการเฉลิมพระเกียรติ ถนนแจ้งวัฒนะ เขตทุ่งสองห้อง เขตหลักสี่ ๑๐๒๑๐ กรุงเทพมหานคร หมายเลขโทรศัพท์ ๐ ๒๕๑๑ ๐๗๓๑, ๐ ๒๕๑๑ ๐๗๒๔, ๐ ๒๕๑๒ ๒๖๗๘ และ ๐ ๒๕๑๓ ๗๑๑๗ หมายเลขโทรสาร ๐ ๒๕๑๓ ๓๒๑๒

แผน : พิทักษ์เด็ก สตรี และครอบครัว สำนักงานตำรวจแห่งชาติ

๒.๒ ส่วนบัญชาการ ศพดส.ตร. ตั้งอยู่ที่ สำนักงานรองผู้บัญชาการตำรวจแห่งชาติ (งานกฎหมายและคดี) อาคาร ๑ ชั้น ๑ ส่วนหน้า สำนักงานตำรวจแห่งชาติ หมายเลขโทรศัพท์ ๐ ๒๒๐๕ ๑๖๔๘-๕๐ หมายเลขโทรสาร ๐ ๒๒๐๕ ๑๖๔๗

๒.๓ ฝ่ายอำนวยการ ศพดส.ตร. ตั้งอยู่ที่ กองแผนงานอาชญากรรม สำนักงานยุทธศาสตร์ตำรวจ สำนักงานตำรวจแห่งชาติ อาคาร ๑ ชั้น ๑๑ สำนักงานตำรวจแห่งชาติ หมายเลขโทรศัพท์ ๐ ๒๒๐๕ ๓๑๘๔ หมายเลขโทรสาร ๐ ๒๒๐๕ ๓๑๘๓, เว็บไซต์ : www.ccpd.rtpstrategy.police.go.th, E-mail : ccpd0007.23@gmail.com

๒.๔ ฝ่ายเลขานุการ ศพดส.ตร. ตั้งอยู่ที่ กองบังคับการปราบปรามการค้ำมนุษย์ ๑๒๐ หมู่ ๓ อาคารบี ชั้น ๔ ศูนย์ราชการเฉลิมพระเกียรติ ถนนแจ้งวัฒนะ เขตทุ่งสองห้อง เขตหลักสี่ ๑๐๒๑๐ กรุงเทพมหานคร หมายเลขโทรศัพท์ ๐ ๒๕๑๑ ๐๗๓๑, ๐ ๒๕๑๑ ๐๗๒๔, ๐ ๒๕๑๒ ๒๖๗๘ และ ๐ ๒๕๑๓ ๗๑๑๗ หมายเลขโทรสาร ๐ ๒๕๑๓ ๓๒๑๒

๓. ให้ใช้ข่ายปกติของ ตร. เป็นหลักในการติดต่อประสานงาน ตอบรับทาง ว. หรือ น.

พันตำรวจเอก



(สรุงพงษ์ ชัยจันทร์)

รักษาราชการแทนผู้บังคับการกองแผนงานอาชญากรรม/

หัวหน้าฝ่ายอำนวยการศูนย์พิทักษ์เด็ก สตรี ครอบครัว และป้องกันปราบปรามการค้ำมนุษย์

สำนักงานตำรวจแห่งชาติ

แผน : พื้ทักษ์เด็ก สตรี และครอบครัว สำนักงานตำรวจแห่งชาติ

ผนวก ฉ
การแจกจ่าย

ลำดับ	หน่วย	จำนวนชุด	หมายเลขชุด
๑	ต้นฉบับ	๒	๑-๒
หน่วยนอก			
๒	นายกรัฐมนตรี	๑	๓
๓	รองนายกรัฐมนตรี (ที่รับผิดชอบ)	๑	๔
๔	รัฐมนตรีว่าการกระทรวงการพัฒนาสังคมและความมั่นคงของมนุษย์	๑	๕
๕	รัฐมนตรีว่าการกระทรวงการต่างประเทศ	๑	๖
๖	รัฐมนตรีว่าการกระทรวงยุติธรรม	๑	๗
๗	รัฐมนตรีว่าการกระทรวงมหาดไทย	๑	๘
๘	รัฐมนตรีว่าการกระทรวงแรงงาน	๑	๙
๙	ปลัดกระทรวงการพัฒนาสังคมและความมั่นคงของมนุษย์	๑	๑๐
๑๐	เลขาธิการสภาความมั่นคงแห่งชาติ	๑	๑๑
๑๑	อธิบดีกรมสอบสวนคดีพิเศษ	๑	๑๒
หน่วยใน			
๑๒	ผบ.ตร.	๑	๑๓
๑๓	รอง ผบ.ตร.(กม)	๑	๑๔
๑๔	ที่ปรึกษา (กม ๑)	๑	๑๕
๑๕	ผู้ช่วย ผบ.ตร. (กม ๒)	๑	๑๖
๑๖	ผู้ช่วย ผบ.ตร. (บร ๒๓)	๑	๑๗
๑๗	ผบช.สยศ.ตร.	๑	๑๘
๑๘	ผบช.กมค.	๑	๑๙
๑๙	ผบช.น.	๑	๒๐
๒๐	ผบช.ภ.๑ - ๙	๙	๒๑-๒๙
๒๑	ผบช.ศชต.	๑	๓๐
๒๒	ผบช.ก.	๑	๓๑
๒๓	ผบช.ตชต.	๑	๓๒

แผน : พิทักษ์เด็ก สตรี และครอบครัว สำนักงานตำรวจแห่งชาติ

ลำดับ	หน่วย	จำนวนชุด	หมายเลขชุด
๒๔	ผบช.สตม.	๑	๓๓
๒๕	ผบช.สพฐ.ตร.	๑	๓๔
๒๖	ผบช.สทส.	๑	๓๕
๒๗	ผบช.ศ.	๑	๓๖
๒๘	ผบช.สกบ.	๑	๓๗
๒๙	ผบช.สกพ.	๑	๓๘
๓๐	ผบช.สงป.	๑	๓๙
๓๑	พตร.(สบ ๘)	๑	๔๐
๓๒	ผบก.ปคม.	๑	๔๑
๓๓	ผบก.รน.	๑	๔๒
๓๔	ผบก.ป.	๑	๔๓
๓๕	ผบก.ทท.	๑	๔๔
๓๖	ผบก.ปอท.	๑	๔๕
๓๗	ผบก.บ.ตร.	๑	๔๖
๓๘	ผบก.ผอ.	๒	๔๗-๔๘
๓๙	ผบก.ยศ.	๑	๔๙
๔๐	ผบก.ตท.	๑	๕๐
๔๑	ผบก.สท.	๑	๕๑
๔๒	ผบก.สปร.	๑	๕๒
๔๓	ผบก.กม.	๑	๕๓
๔๔	ผบก.คต.	๑	๕๔
๔๕	ผกก.ตส.บช.น.	๑	๕๕
๔๖	อะไหล่	๔๔	๕๖-๑๐๐

พันตำรวจเอก

(สุรพงษ์ ชัยจันทร์)

รักษาราชการแทนผู้บังคับการกองแผนงานอาชญากรรม/

หัวหน้าฝ่ายอำนวยการศูนย์พิทักษ์เด็ก สตรี ครอบครัว และป้องกันปราบปรามการค้ามนุษย์

สำนักงานตำรวจแห่งชาติ